

UCHWAŁA NR LXXVII/460/24
RADY MIEJSKIEJ KUDOWY-ZDROJU
z dnia 27 marca 2024 r.

**w sprawie aktualności Studium uwarunkowań i kierunków zagospodarowania przestrzennego
oraz miejscowych planów zagospodarowania przestrzennego miasta Kudowa-Zdrój**

Na podstawie art. 18 ust. 2 pkt 15 ustawy z dnia 8 marca 1990 r. o samorządzie gminnym (t.j. Dz. U. z 2023 r. poz. 40 ze zm.) oraz art. 32 ustawy z dnia 27 marca 2003 r. o planowaniu i zagospodarowaniu przestrzennym (t.j. Dz. U. z 2023 r. poz. 977 ze zm.), po zapoznaniu się z wynikami oceny aktualności Studium uwarunkowań i kierunków zagospodarowania przestrzennego oraz miejscowych planów zagospodarowania przestrzennego miasta Kudowa-Zdrój w latach wrzesień 2018 – luty 2024 r. oraz po zasięgnięciu opinii Miejskiej Komisji Urbanistyczno-Architektonicznej przy Burmistrzu Miasta Bielawa, Rada Miejska Kudowy-Zdroju uchwala, co następuje:

§ 1.

W wyniku dokonanej analizy zmian w zagospodarowaniu przestrzennym w latach wrzesień 2018 – luty 2024 r. stwierdza się:

- 1) Studium uwarunkowań i kierunków zagospodarowania przestrzennego miasta Kudowa-Zdrój traci moc po dniu 31 grudnia 2025 r.;
- 2) konieczność przystąpienia do sporządzenia planu ogólnego dla całego obszaru gminy Kudowa-Zdrój, zgodnie z przepisami ustawy o planowaniu i zagospodarowaniu przestrzennym;
- 3) potrzebę aktualizacji planów miejscowych z uwzględnieniem wieloletniego programu sporządzania miejscowych planów zagospodarowania przestrzennego, określonego w załączniku nr 1.

§ 2.

Ocena aktualności studium uwarunkowań i kierunków zagospodarowania przestrzennego oraz miejscowych planów zagospodarowania przestrzennego miasta Kudowa-Zdrój - analiza zmian w zagospodarowaniu przestrzennym wrzesień 2018 – luty 2024 r. stanowi załącznik nr 1 niniejszej uchwały.

§ 3.

Wykonanie Uchwały powierza się Burmistrzowi Miasta Kudowa-Zdrój.

§ 4.

Uchwała wchodzi w życie z dniem podjęcia.

Przewodniczący Rady Miejskiej
Wojciech Duś
/podpis elektroniczny/

UZASADNIENIE
UCHWAŁY NR LXXVII/460/24
RADY MIEJSKIEJ KUDOWY-ZDROJU
z dnia 27 marca 2024 r.

**w sprawie aktualności Studium uwarunkowań i kierunków zagospodarowania przestrzennego
oraz miejscowych planów zagospodarowania przestrzennego miasta Kudowa-Zdrój**

Na podstawie art. 32 ust. 1 ustawy z dnia 27 marca 2003 r. o planowaniu i zagospodarowaniu przestrzennym (t.j. Dz. U. z 2023 r. poz. 977 ze zm.) Burmistrz Miasta Kudowa-Zdrój sporządził ocenę aktualności studium uwarunkowań i kierunków zagospodarowania przestrzennego oraz miejscowych planów zagospodarowania przestrzennego miasta Kudowa-Zdrój w latach 2018 r. (luty) – 2024 r. (luty), zwaną dalej Oceną aktualności.

Wyżej wymieniona Ocena aktualności została zaopiniowana przez Miejską Komisję Urbanistyczno – Architektoniczną przy Burmistrzu Miasta Bielawa.

Po dokonanej analizie stwierdzono, że obowiązujące studium zachowuje moc do 31 grudnia 2025 r. W miejsce studium wprowadzono plan ogólny, którego uchwalenie jest wymagane do dnia 31 grudnia 2025 r.

Analiza obowiązujących planów miejscowych wykazała, że obowiązujące plany miejscowe nie spełniają przede wszystkim wymogów art. 15 ust. 2 ustawy o planowaniu i zagospodarowaniu przestrzennym jednak zachowują swoją aktualność pod względem funkcjonalno-przestrzennym i mogą nadal pozostać w obrocie prawnym. Ewentualne zmiany lub aktualizacje obowiązujących planów miejscowych powinny zostać sporządzane, jeżeli pojawią się potrzeby nowej regulacji zasad zagospodarowania terenu tam, gdzie wymaga tego dobrze pojęty interes społeczny.

Podsumowując przeprowadzoną analizę istniejących dokumentów z zakresu planowania przestrzennego należy stwierdzić, iż podstawowym celem powinna być sukcesywna aktualizacja planów miejscowych sporządzonych na mocy ustawy z dnia 7 lipca 1994 r. o zagospodarowaniu przestrzennym. Pozwoli to na racjonalną realizację polityki przestrzennej Miasta.

**Załącznik nr 1
do uchwały nr LXXVII/460/24**

**Rady Miejskiej Kudowy-Zdroju
z dnia 27 marca 2024 roku**

**OCENA AKTUALNOŚCI STUDIUM UWARUNKOWAŃ
I KIERUNKÓW ZAGOSPODAROWANIA PRZESTRZENNEGO
ORAZ MIEJSCOWYCH PLANÓW ZAGOSPODAROWANIA PRZESTRZENNEGO
MIASTA KUDOWA-ZDRÓJ**

**- ANALIZA ZMIAN W ZAGOSPODAROWANIU PRZESTRZENNYM
wrzesień 2018 – luty 2024 r.**

Opracowanie:
mgr inż. Marcin Kowalski
Urbanista
mgr inż. Joanna Chmielowska – Kowalska
Urbanista, Architekt Krajobrazu

Kudowa-Zdrój marzec 2024 r.

1.WSTĘP

1.1.PODSTAWA PRAWNA, CEL I ZAKRES OPRACOWANIA

1.2.WYKAZ DOKUMENTÓW PODDANYCH ANALIZIE I OCENIE

2. AKTUALNY STAN PRAWNY DOTYCZĄCY POLITYKI PRZESTRZENNEJ MIASTA KUDOWA-ZDRÓJ

2.1.STUDIUM UWARUNKOWAŃ I KIERUNKÓW ZAGOSPODAROWANIA PRZESTRZENNEGO MIASTA KUDOWA-ZDRÓJ

2.2.OBOWIĄZUJĄCE MIEJSCOWE PLANY ZAGOSPODAROWANIA PRZESTRZENNEGO MIASTA KUDOWA-ZDRÓJ

3.ANALIZA ZMIAN W ZAGOSPODAROWANIU PRZESTRZENNYM W LATACH WRZESIEŃ 2018 – LUTY 2024 R.

3.1.OCENA POSTĘPÓW W OPRACOWANIU MIEJSCOWYCH PLANÓW ZAGOSPODAROWANIA PRZESTRZENNEGO

3.2. WNIOSKI SKŁADANE DO MIEJSCOWYCH PLANÓW ZAGOSPODAROWANIA PRZESTRZENNEGO ORAZ DO STUDIUM UWARUNKOWAŃ I KIERUNKÓW ZAGOSPODAROWANIA PRZESTRZENNEGO W LATACH WRZESIEŃ 2018 - LUTY 2024 R.

3.3. ANALIZA USTALEŃ STUDIUM UWARUNKOWAŃ I KIERUNKÓW ZAGOSPODAROWANIA PRZESTRZENNEGO ORAZ MIEJSCOWYCH PLANÓW ZAGOSPODAROWANIA PRZESTRZENNEGO POD WZGLĘDEM ZGODNOŚCI Z AKTUALNYMI PRZEPISAMI PRAWA

4.WNIOSKI I ZALECENIA WYNIKAJĄCE Z ANALIZY DOKUMENTÓW PLANISTYCZNYCH

5.WIELOLETNI PROGRAM SPORZĄDZANIA MIEJSCOWYCH PLANÓW ZAGOSPODAROWANIA PRZESTRZENNEGO

6.ZAŁĄCZNIKI GRAFICZNE

1. Wstęp.

1.1. Podstawa prawna, cel i zakres opracowania.

Zgodnie z art. 32 ustawy z dnia 27 marca 2003 r. o planowaniu i zagospodarowaniu przestrzennym (tj. Dz. U. z 2023 r. poz. 977 ze zm.) w celu oceny aktualności studium i planów miejscowych Burmistrz dokonuje analizy zmian w zagospodarowaniu przestrzennym gminy, ocenia postępy w sporządzaniu miejscowych planów oraz opracowuje wieloletni program ich opracowywania, w nawiązaniu do ustaleń studium. Po uzyskaniu opinii komisji urbanistyczno – architektonicznej Burmistrz przekazuje Radzie Miejskiej wyniki analizy przynajmniej raz w kadencji. Na podstawie niniejszej analizy Rada Miejska podejmuje uchwałę w sprawie aktualności Studium i planów miejscowych.

Celem dokonania analizy zmian w zagospodarowaniu przestrzennym jest zweryfikowanie aktualności Studium uwarunkowań i kierunków zagospodarowania przestrzennego oraz obowiązujących miejscowych planów zagospodarowania przestrzennego pod względem merytorycznym i przestrzennym. Konieczność sporządzenia analizy wynika zarówno z obowiązku ustawowego, jak i z potrzeby wiedzy o zmianach przestrzennych oraz możliwościach aktywacji nowych pól rozwojowych na terenie miasta. Zarządzanie miastem opiera się przede wszystkim na dostatecznej wiedzy o przestrzeni oraz właściwym wykorzystaniu podstawowych instrumentów planistycznych, do których zalicza się studium uwarunkowań i kierunków zagospodarowania przestrzennego oraz miejscowe plany zagospodarowania przestrzennego.

Zakres opracowania obejmuje analizę pod względem merytorycznym i przestrzennym podstawowych dokumentów planistycznych (studium uwarunkowań i kierunków zagospodarowania przestrzennego i miejscowych planów zagospodarowania przestrzennego) oraz pozwoleń na budowę i wniosków zgłoszonych w okresie od września 2018 do lutego 2024 r.

1.2. Wykaz dokumentów poddanych analizie i ocenie.

- Studium uwarunkowań i kierunków zagospodarowania przestrzennego Miasta Kudowa-Zdrój uchwalone Uchwałą nr IX/56/19 Rady Miejskiej Kudowy-Zdroju z dnia 29 maja 2019 r.
- Obowiązujące miejscowe plany zagospodarowania przestrzennego na obszarze miasta Kudowa-Zdrój:
 - 1) Miejscowy plan zagospodarowania przestrzennego miasta
Uchwała nr XXII/154/96 z dnia 1996-08-30 r.;
 - 2) Miejscowy plan zagospodarowania przestrzennego osiedla domków jednorodzinnych przy ul. Nad Potokiem w Kudowie Zdroju
Uchwała nr XXIX/272/98 z dnia 1998-06-18 r.;
 - 3) Miejscowy plan zagospodarowania przestrzennego zagospodarowania terenu, położonego w Kudowie Zdroju przy ulicy Słonecznej, w obrębie Nowy Zdrój, w granicach działek nr: 204, 205 i 206 AM-7
Uchwała nr XXXIII/204/2001 z dnia 2001-11-22 r.;
 - 4) Miejscowy plan zagospodarowania przestrzennego terenu, położonego w Kudowie Zdroju, przy ulicy Nad Potokiem, w Obrębie Zakrze, w granicach działek nr: 145/9, 145/14, 145/23, 145/24, 158, 159, 160, AM-4, na częściach działek nr: 145/22, 153 AM-4 i 62 AM-3
Uchwała nr XXXIII/205/2001 z dnia 2001-11-22 r.;
 - 5) Miejscowy plan zagospodarowania przestrzennego terenu mieszkalnictwa o niskiej intensywności zabudowy, w Kudowie Zdroju, przy ulicy Szkolnej, w Obrębie Zakrze, na działce nr 217 AM-5
Uchwała nr XXXIII/206/2001 z dnia 2001-11-22 r.;
 - 6) Miejscowy plan zagospodarowania przestrzennego terenu usług turystyki w Kudowie Zdroju, w obrębie Brzozowie, na działce nr 223 AM-15
Uchwała nr XXXIII/207/2001 z dnia 2001-11-22 r.;
 - 7) Miejscowy plan zagospodarowania przestrzennego zagospodarowania terenu, położonego w Kudowie Zdroju przy ulicy Słonecznej, w obrębie Nowy Zdrój, w granicach działek nr: 204, 205 i 206 AM-7
Uchwała nr XXXIII/208/2001 z dnia 2001-11-22 r.;
 - 8) Miejscowy plan zagospodarowania przestrzennego terenu, położonego w Kudowie Zdroju, przy ulicy Zdrojowej, w Obrębie Stary Zdrój, w granicach działki nr 233 AM-9
Uchwała nr XXXIII/209/2001 z dnia 2001-11-22 r.;

- 9) Miejscowy plan zagospodarowania przestrzennego terenu usług turystyki w Kudowie Zdroju przy ulicy Chrobrego, w obrębie Czermna, na działce nr 370/2 AM-11
Uchwała nr XXXIII/210/2001 z dnia 2001-11-22 r.;
- 10) Miejscowy plan zagospodarowania przestrzennego terenów usług turystyki w Kudowie Zdroju, w obrębie Brzozowie, na działce nr 182 AM-13
Uchwała nr XXXIII/212/2001 z dnia 2001-11-22 r.;
- 11) Miejscowy plan zagospodarowania przestrzennego terenu w Kudowie Zdroju, Obręb Zakrze, w rejonie ulic: Głównej, Fabrycznej
Uchwała nr XIII/63/2003 z dnia 2003-09-12 r.;
- 12) Miejscowy plan zagospodarowania przestrzennego miasta Kudowa Zdrój, dla terenu położonego przy ulicy Głównej, w rejonie przejścia granicznego Kudowa Zdrój – Słone, przeznaczonego pod specjalną strefę ekonomiczną
Uchwała nr XXIII/122/2004 z dnia 2004-05-31 r.;
- 13) Zmiana miejscowego planu zagospodarowania przestrzennego miasta Kudowy Zdroju dla terenu obejmującego działkę nr 294 AM-10, w obrębie Słone, w rejonie ulicy Jasnej
Uchwała nr XLI/246/05 z dnia 2005-10-05 r.;
- 14) Zmiana miejscowego planu zagospodarowania przestrzennego miasta Kudowy Zdroju dla działki nr 135 (AM – 6), obręb Pstrążna
Uchwała nr LII/324/06 z dnia 2006-07-26 r.;
- 15) Miejscowy plan zagospodarowania przestrzennego miasta Kudowy Zdroju w rejonie ulicy Fabrycznej – Obręb Zakrze
Uchwała nr VII/38/07 z dnia 2007-03-30 r.;
- 16) Miejscowy plan zagospodarowania przestrzennego miasta Kudowy Zdroju, dla terenu położonego przy ulicy Głównej, w rejonie przejścia granicznego Kudowa - Słone, przeznaczonego pod urządzenia komunikacji samochodowej, bazy i składy oraz usługi komercyjne
Uchwała nr IX/58/07 z dnia 2007-04-26 r.;
- 17) Miejscowy plan zagospodarowania przestrzennego miasta Kudowy-Zdroju, obręb Czermna, w rejonie Alei Jana Pawła II
Uchwała nr XXIII/153/08 z dnia 2008-04-29 r.;
- 18) Miejscowy plan zagospodarowania przestrzennego miasta Kudowy-Zdroju, dla terenu położonego przy ulicy Słone, przeznaczonego pod mieszkalnictwo niskiej intensywności, mieszkalnictwo pensjonatowe, usługi
Uchwała nr XXVI/172/08 z dnia 2008-09-01 r.;
- 19) Miejscowy plan zagospodarowania przestrzennego miasta Kudowy-Zdroju, Obręb Jakubowice, z przeznaczeniem pod usługi sportu, turystyki i rekreacji
Uchwała nr XXXVI/259/09 z dnia 2009-05-27 r.;
- 20) Zmiana w miejscowym planie zagospodarowania przestrzennego miasta Kudowy-Zdroju dla terenów obejmujących działki nr 144/2, 686/2, 686/11, 686/12, 686/13, 686/14, 686/54 oraz 686/50 i 686/56, w Obrębie Słone, w rejonie ulic: Nad Potokiem, Cisowej oraz Dębowej
Uchwała nr XXXVI/260/09 z dnia 2009-05-27 r.;
- 21) Zmiany miejscowego planu zagospodarowania przestrzennego miasta Kudowy-Zdroju Obręb Brzozowie dla działki nr 183
Uchwała nr XLIV/311/09 z dnia 2009-11-18 r.;
- 22) Zmiana miejscowego planu zagospodarowania przestrzennego miasta Kudowy-Zdroju dla terenu położonego w rejonie ulicy Mickiewicza
Uchwała nr XXI/136/12 z dnia 2012-09-05 r.;
- 23) Zmiana miejscowego planu zagospodarowania przestrzennego miasta Kudowy-Zdroju dla terenu położonego w rejonie ulicy Buczka w Kudowie-Zdroju
Uchwała nr XXI/137/12 z dnia 2012-09-05 r.;
- 24) Zmiana miejscowego planu zagospodarowania przestrzennego miasta Kudowa-Zdrój dla terenu położonego w obrębie Czermna w Kudowie-Zdroju
Uchwała nr XXI/138/12 z dnia 2012-09-05 r.;
- 25) Zmiana miejscowego planu zagospodarowania przestrzennego miasta Kudowa – Zdrój dla terenu położonego w Kudowie – Zdroju, działki nr 386, 387/3 w obrębie Słone
Uchwała nr XXXIV/239/13 z dnia 2013-09-17 r.;

- 26) Zmiana miejscowego planu zagospodarowania przestrzennego miasta Kudowa-Zdrój dla terenu położonego w Kudowie-Zdroju przy ulicy Kościuszki 10, obręb Czerмна
Uchwała nr XLVI/313/14 z dnia 2014-09-30 r.;
 - 27) Zmiana miejscowego planu zagospodarowania przestrzennego miasta Kudowa – Zdrój dla terenu Brzozowie
Uchwała nr IX/47/15 z dnia 2015-06-25 r.;
 - 28) Miejscowy plan zagospodarowania przestrzennego gminy Kudowa – Zdrój w rejonie przejścia granicznego
Uchwała nr XVIII/102/16 z dnia 2016-03-17 r.;
 - 29) Zmiana miejscowego planu zagospodarowania przestrzennego miasta Kudowa – Zdrój dla terenu położonego w rejonie ulic Głównej, Zdrojowej, Nad Potokiem i Kościelnej
Uchwała nr XXII/134/16 z dnia 2016-06-27 r.;
 - 30) Zmiana miejscowego planu zagospodarowania przestrzennego miasta Kudowa – Zdrój dla terenu położonego w Kudowie – Zdroju, działki nr 394/1 i 394/2 w obrębie Czerмна
Uchwała nr XLVI/296/18 z dnia 2018-05-28 r.;
 - 31) Zmiana miejscowego planu zagospodarowania przestrzennego miasta Kudowa – Zdrój dla terenu położonego w Kudowie – Zdroju, działka nr 98/7 w obrębie Czerмна
Uchwała nr XXI/139/20 z dnia 2020-06-30 r.;
 - 32) Zmiana miejscowego planu zagospodarowania przestrzennego miasta Kudowa – Zdrój dla terenu położonego w Kudowie – Zdroju, działka nr 382/2 w obrębie Czerмна - Uchwała nr XXI/140/20 z dnia 2020-06-30 r.;
 - 33) miana miejscowego planu zagospodarowania przestrzennego miasta Kudowa – Zdrój dla terenu położonego w Kudowie – Zdroju, działka nr 413/6 w obrębie Czerмна
Uchwała nr XXI/141/20 z dnia 2020-06-30 r.;
 - 34) Zmiana miejscowego planu zagospodarowania przestrzennego miasta Kudowa – Zdrój dla terenu położonego w Kudowie – Zdroju, działki nr 178/1, 178/2, 178/3 i 178/4 w obrębie Czerмна
Uchwała nr XXI/142/20 z dnia 2020-06-30 r.;
 - 35) Miejscowy plan zagospodarowania przestrzennego gminy Kudowa-Zdrój dla strefy A ochrony uzdrowskiej
Uchwała nr XXX/217/21 z dnia 2021-03-12 r.;
 - 36) Miejscowy plan zagospodarowania przestrzennego gminy Kudowa-Zdrój dla obszaru położonego w rejonie ulic Głównej, Łąkowej i Fabrycznej w Kudowie-Zdroju
Uchwała nr XXXIV/239/21 z dnia 2021-06-17 r.;
 - 37) Miejscowy plan zagospodarowania przestrzennego miasta Kudowa-Zdrój w obrębach: Brzozowie, Czerмна, Jakubowice, Pstrężna, Słone, gmina Kudowa-Zdrój
Uchwała nr XLVII/317/22 z dnia 2022-06-30 r.
- Wnioski dotyczące zmian miejscowych planów zagospodarowania przestrzennego i studium uwarunkowań i kierunków zagospodarowania przestrzennego.

2. Aktualny stan prawny dotyczący polityki przestrzennej miasta Kudowa-Zdrój.

2.1. Studium uwarunkowań i kierunków zagospodarowania przestrzennego miasta Kudowa-Zdrój.

Studium uwarunkowań i kierunków zagospodarowania przestrzennego miasta Kudowa-Zdrój sporządzono w trybie ustawy z dnia 27 marca 2003 r. o planowaniu i zagospodarowaniu przestrzennym (tj. Dz. U. z 2023 r. poz. 977 ze zm.) i zostało przyjęte uchwałą nr IX/56/19 Rady Miejskiej Kudowy - Zdrój z dnia 29 maja 2019 r. w sprawie zmiany Studium uwarunkowań i kierunków zagospodarowania przestrzennego miasta Kudowa-Zdrój.

2.2. Obowiązujące miejscowe plany zagospodarowania przestrzennego miasta Kudowa-Zdrój.

Na obszarze Miasta Kudowa-Zdrój obowiązuje 37 miejscowych planów zagospodarowania przestrzennego, co stanowi 99,77% pokrycia planistycznego gminy. W trybie ustawy z dnia 7 lipca 1994 r. o zagospodarowaniu przestrzennym (która straciła swoją moc w 2003 r.) zostało opracowanych 10 planów miejscowych, pozostałe 27 planów miejscowych opracowano w trybie ustawy z dnia 27 marca 2003 r. o planowaniu i zagospodarowaniu przestrzennym.

W latach wrzesień 2018 – luty 2024 r. (pierwszy kwartał) zostało uchwalonych 7 planów miejscowych. Zestawienie obowiązujących miejscowych planów zagospodarowania przestrzennego gminy, wraz z ich ogólną charakterystyką przedstawiono w tabeli nr 1.

TABELA NR 1

OBOWIĄZUJĄCE MIEJSCOWE PLANY ZAGOSPODAROWANIA PRZESTRZENNEGO MIASTA KUDOWA-ZDRÓJ

L.p./ Nr na zał. graf.	Nazwa i zakres planu	Podstawa prawna opracowania mpzp	Nr uchwały Miejskiej wraz z datą uchwalenia
1.	Miejscowy plan zagospodarowania przestrzennego miasta	Ustawa z dnia 7 lipca 1994 r. o zagospodarowaniu przestrzennym	Uchwała nr XXII/154/96 z dnia 1996-08-30 r.
2.	Miejscowy plan zagospodarowania przestrzennego osiedla domków jednorodzinnych przy ul. Nad Potokiem w Kudowie Zdroju	Ustawa z dnia 7 lipca 1994 r. o zagospodarowaniu przestrzennym	Uchwała nr XXIX/272/98 z dnia 1998-06-18 r.
3.	Miejscowy plan zagospodarowania przestrzennego zagospodarowania terenu, położonego w Kudowie Zdroju przy ulicy Słonecznej, w obrębie Nowy Zdrój, w granicach działek nr: 204, 205 i 206 AM-7	Ustawa z dnia 7 lipca 1994 r. o zagospodarowaniu przestrzennym	Uchwała nr XXXIII/204/2001 z dnia 2001-11-22 r.
4.	Miejscowy plan zagospodarowania przestrzennego terenu, położonego w Kudowie Zdroju, przy ulicy Nad Potokiem, w Obrębie Zakrze, w granicach działek nr: 145/9, 145/14, 145/23, 145/24, 158, 159, 160, AM-4, na częściach działek nr: 145/22, 153 AM-4 i 62 AM-3	Ustawa z dnia 7 lipca 1994 r. o zagospodarowaniu przestrzennym	Uchwała nr XXXIII/205/2001 z dnia 2001-11-22 r.
5.	Miejscowy plan zagospodarowania przestrzennego terenu mieszkalnictwa o niskiej intensywności zabudowy, w Kudowie Zdroju, przy ulicy Szkolnej, w Obrębie Zakrze, na działce nr 217 AM-5	Ustawa z dnia 7 lipca 1994 r. o zagospodarowaniu przestrzennym	Uchwała nr XXXIII/206/2001 z dnia 2001-11-22 r.
6.	Miejscowy planu zagospodarowania przestrzennego terenu usług turystyki w Kudowie Zdroju, w obrębie Brzozowie, na działce nr 223 AM-15	Ustawa z dnia 7 lipca 1994 r. o zagospodarowaniu przestrzennym	Uchwała nr XXXIII/207/2001 z dnia 2001-11-22 r.
7.	Miejscowy plan zagospodarowania przestrzennego zagospodarowania terenu, położonego w Kudowie Zdroju przy ulicy Słonecznej, w obrębie Nowy Zdrój, w granicach działek nr: 204, 205 i 206 AM-7	Ustawa z dnia 7 lipca 1994 r. o zagospodarowaniu przestrzennym	Uchwała nr XXXIII/208/2001 z dnia 2001-11-22 r.
8.	Miejscowy planu zagospodarowania przestrzennego terenu, położonego w Kudowie Zdroju, przy ulicy Zdrojowej, w Obrębie Stary Zdrój, w granicach działki nr 233 AM-9	Ustawa z dnia 7 lipca 1994 r. o zagospodarowaniu przestrzennym	Uchwała nr XXXIII/209/2001 z dnia 2001-11-22 r.
9.	Miejscowy plan zagospodarowania przestrzennego terenu usług turystyki w Kudowie Zdroju przy ulicy Chrobrego, w obrębie Czermna, na działce nr 370/2 AM-11	Ustawa z dnia 7 lipca 1994 r. o zagospodarowaniu przestrzennym	Uchwała nr XXXIII/210/2001 z dnia 2001-11-22 r.

10.	Miejscowy plan zagospodarowania przestrzennego terenów usług turystyki w Kudowie Zdroju, w obrębie Brzozowie, na działce nr 182 AM-13	Ustawa z dnia 7 lipca 1994 r. o zagospodarowaniu przestrzennym	Uchwała nr XXXIII/212/2001 z dnia 2001-11-22 r.
11.	Miejscowy plan zagospodarowania przestrzennego terenu w Kudowie Zdroju, Obręb Zakrze, w rejonie ulic: Głównej, Fabrycznej	Ustawa z dnia 27 marca 2003 r. o planowaniu i zagospodarowaniu przestrzennym	Uchwała nr XIII/63/2003 z dnia 2003-09-12 r.
12.	Miejscowy plan zagospodarowania przestrzennego miasta Kudowa Zdrój, dla terenu położonego przy ulicy Głównej, w rejonie przejścia granicznego Kudowa Zdrój – Słone, przeznaczanego pod specjalną strefę ekonomiczną	Ustawa z dnia 27 marca 2003 r. o planowaniu i zagospodarowaniu przestrzennym	Uchwała nr XXIII/122/2004 z dnia 2004-05-31 r.
13.	Zmiana miejscowego planu zagospodarowania przestrzennego miasta Kudowy Zdroju dla terenu obejmującego działkę nr 294 AM-10, w obrębie Słone, w rejonie ulicy Jasnej	Ustawa z dnia 27 marca 2003 r. o planowaniu i zagospodarowaniu przestrzennym	Uchwała nr XLI/246/05 z dnia 2005-10-05 r.
14.	Zmiana miejscowego planu zagospodarowania przestrzennego miasta Kudowy Zdroju dla działki nr 135 (AM – 6), obręb Pstrążna	Ustawa z dnia 27 marca 2003 r. o planowaniu i zagospodarowaniu przestrzennym	Uchwała nr LII/324/06 z dnia 2006-07-26 r.
15.	Miejscowy plan zagospodarowania przestrzennego miasta Kudowy Zdroju w rejonie ulicy Fabrycznej – Obręb Zakrze	Ustawa z dnia 27 marca 2003 r. o planowaniu i zagospodarowaniu przestrzennym	Uchwała nr VII/38/07 z dnia 2007-03-30 r.
16.	Miejscowy plan zagospodarowania przestrzennego miasta Kudowy Zdroju, dla terenu położonego przy ulicy Głównej, w rejonie przejścia granicznego Kudowa - Słone, przeznaczanego pod urządzenia komunikacji samochodowej, bazy i składy oraz usługi komercyjne	Ustawa z dnia 27 marca 2003 r. o planowaniu i zagospodarowaniu przestrzennym	Uchwała nr IX/58/07 z dnia 2007-04-26 r.
17.	Miejscowy plan zagospodarowania przestrzennego miasta Kudowy-Zdroju, obręb Czerмна, w rejonie Alei Jana Pawła II	Ustawa z dnia 27 marca 2003 r. o planowaniu i zagospodarowaniu przestrzennym	Uchwała nr XXIII/153/08 z dnia 2008-04-29 r.
18.	Miejscowy plan zagospodarowania przestrzennego miasta Kudowy-Zdroju, dla terenu położonego przy ulicy Słone, przeznaczanego pod mieszkalnictwo niskiej intensywności, mieszkalnictwo pensjonatowe, usługi	Ustawa z dnia 27 marca 2003 r. o planowaniu i zagospodarowaniu przestrzennym	Uchwała nr XXVI/172/08 z dnia 2008-09-01 r.
19.	Miejscowy plan zagospodarowania przestrzennego miasta Kudowy-Zdroju, Obręb Jakubowice, z przeznaczeniem pod usługi sportu, turystyki i rekreacji	Ustawa z dnia 27 marca 2003 r. o planowaniu i zagospodarowaniu przestrzennym	Uchwała nr XXXVI/259/09 z dnia 2009-05-27 r.
20.	Zmiana w miejscowym planie zagospodarowania przestrzennego miasta Kudowy-Zdroju dla terenów obejmujących działki nr 144/2, 686/2, 686/11, 686/12, 686/13, 686/14, 686/54 oraz 686/50 i 686/56, w Obrębie Słone, w rejonie ulic: Nad Potokiem, Cisowej oraz Dębowej	Ustawa z dnia 27 marca 2003 r. o planowaniu i zagospodarowaniu przestrzennym	Uchwała nr XXXVI/260/09 z dnia 2009-05-27 r.

21.	Zmiany miejscowego planu zagospodarowania przestrzennego miasta Kudowy-Zdroju Obręb Brzozowie dla działki nr 183	Ustawa z dnia 27 marca 2003 r. o planowaniu i zagospodarowaniu przestrzennym	Uchwała nr XLIV/311/09 z dnia 2009-11-18 r.
22.	Zmiana miejscowego planu zagospodarowania przestrzennego miasta Kudowy-Zdroju dla terenu położonego w rejonie ulicy Mickiewicza	Ustawa z dnia 27 marca 2003 r. o planowaniu i zagospodarowaniu przestrzennym	Uchwała nr XXI/136/12 z dnia 2012-09-05 r.
23.	Zmiana miejscowego planu zagospodarowania przestrzennego miasta Kudowy-Zdroju dla terenu położonego w rejonie ulicy Buczka w Kudowie-Zdroju	Ustawa z dnia 27 marca 2003 r. o planowaniu i zagospodarowaniu przestrzennym	Uchwała nr XXI/137/12 z dnia 2012-09-05 r.
24.	Zmiana miejscowego planu zagospodarowania przestrzennego miasta Kudowa-Zdrój dla terenu położonego w obrębie Czerмна w Kudowie-Zdroju	Ustawa z dnia 27 marca 2003 r. o planowaniu i zagospodarowaniu przestrzennym	Uchwała nr XXI/138/12 z dnia 2012-09-05 r.
25.	Zmiana miejscowego planu zagospodarowania przestrzennego miasta Kudowa – Zdrój dla terenu położonego w Kudowie-Zdroju, działki nr 386, 387/3 w obrębie Słone	Ustawa z dnia 27 marca 2003 r. o planowaniu i zagospodarowaniu przestrzennym	Uchwała nr XXXIV/239/13 z dnia 2013-09-17 r.
26.	Zmiana miejscowego planu zagospodarowania przestrzennego miasta Kudowa-Zdrój dla terenu położonego w Kudowie-Zdroju przy ulicy Kościuszki 10, obręb Czerмна	Ustawa z dnia 27 marca 2003 r. o planowaniu i zagospodarowaniu przestrzennym	Uchwała nr XLVI/313/14 z dnia 2014-09-30 r.
27.	Zmiana miejscowego planu zagospodarowania przestrzennego miasta Kudowa-Zdrój dla terenu Brzozowie	Ustawa z dnia 27 marca 2003 r. o planowaniu i zagospodarowaniu przestrzennym	Uchwała nr IX/47/15 z dnia 2015-06-25 r.
28.	Miejscowy planu zagospodarowania przestrzennego gminy Kudowa-Zdrój w rejonie przejścia granicznego	Ustawa z dnia 27 marca 2003 r. o planowaniu i zagospodarowaniu przestrzennym	Uchwała nr XVIII/102/16 z dnia 2016-03-17 r.
29.	Zmiana miejscowego planu zagospodarowania przestrzennego miasta Kudowa-Zdrój dla terenu położonego w rejonie ulic Głównej, Zdrojowej, Nad Potokiem i Kościelnej	Ustawa z dnia 27 marca 2003 r. o planowaniu i zagospodarowaniu przestrzennym	Uchwała nr XXII/134/16 z dnia 2016-06-27 r.
30.	Zmiana miejscowego planu zagospodarowania przestrzennego miasta Kudowa-Zdrój dla terenu położonego w Kudowie-Zdroju, działki nr 394/1 i 394/2 w obrębie Czerмна	Ustawa z dnia 27 marca 2003 r. o planowaniu i zagospodarowaniu przestrzennym	Uchwała nr XLVI/296/18 z dnia 2018-05-28 r.
31.	Zmiana miejscowego planu zagospodarowania przestrzennego miasta Kudowa-Zdrój dla terenu położonego w Kudowie-Zdroju, działka nr 98/7 w obrębie Czerмна	Ustawa z dnia 27 marca 2003 r. o planowaniu i zagospodarowaniu przestrzennym	Uchwała nr XXI/139/20 z dnia 2020-06-30 r.

32.	Zmiana miejscowego planu zagospodarowania przestrzennego miasta Kudowa-Zdrój dla terenu położonego w Kudowie-Zdroju, działka nr 382/2 w obrębie Czerмна	Ustawa z dnia 27 marca 2003 r. o planowaniu i zagospodarowaniu przestrzennym	Uchwała nr XXI/140/20 z dnia 2020-06-30 r.
33.	Zmiana miejscowego planu zagospodarowania przestrzennego miasta Kudowa-Zdrój dla terenu położonego w Kudowie-Zdroju, działka nr 413/6 w obrębie Czerмна	Ustawa z dnia 27 marca 2003 r. o planowaniu i zagospodarowaniu przestrzennym	Uchwała nr XXI/141/20 z dnia 2020-06-30 r.
34.	Zmiana miejscowego planu zagospodarowania przestrzennego miasta Kudowa-Zdrój dla terenu położonego w Kudowie-Zdroju, działki nr 178/1, 178/2, 178/3 i 178/4 w obrębie Czerмна	Ustawa z dnia 27 marca 2003 r. o planowaniu i zagospodarowaniu przestrzennym	Uchwała nr XXI/142/20 z dnia 2020-06-30 r.
35.	Miejscowy planu zagospodarowania przestrzennego gminy Kudowa-Zdrój dla strefy A ochrony uzdrowiskowej	Ustawa z dnia 27 marca 2003 r. o planowaniu i zagospodarowaniu przestrzennym	Uchwała nr XXX/217/21 z dnia 2021-03-12 r.
36.	Miejscowy plan zagospodarowania przestrzennego gminy Kudowa-Zdrój dla obszaru położonego w rejonie ulic Głównej, Łąkowej i Fabrycznej w Kudowie-Zdroju	Ustawa z dnia 27 marca 2003 r. o planowaniu i zagospodarowaniu przestrzennym	Uchwała nr XXXIV/239/21 z dnia 2021-06-17 r.
37.	Miejscowy plan zagospodarowania przestrzennego miasta Kudowa-Zdrój w obrębach: Brzozowie, Czerмна, Jakubowice, Pstrążna, Słone, gmina Kudowa-Zdrój	Ustawa z dnia 27 marca 2003 r. o planowaniu i zagospodarowaniu przestrzennym	Uchwała nr XLVII/317/22 z dnia 2022-06-30 r.

Źródło: Urząd Miasta w Kudowie-Zdroju- opracowanie własne.

3. Analiza zmian w zagospodarowaniu przestrzennym miasta Kudowa-Zdrój w latach wrzesień 2018 – luty 2024 r.

3.1. Ocena postępów w opracowaniu planów miejscowych.

Miejscowy plan zagospodarowania przestrzennego jest aktem prawa miejscowego, który stanowi podstawę wydania decyzji o pozwoleniu na budowę. Głównymi celami opracowania planów miejscowych jest:

- ustalenie przeznaczenia oraz zasad kształtowania zabudowy i zagospodarowania terenu;
- tworzenie nowych pól rozwojowych o uporządkowanej strukturze funkcjonalno - przestrzennej;
- planowanie i ochrona zasobów przyrody i środowiska;
- planowanie i ochrona zasobów dziedzictwa kulturowego.

Opracowanie planów miejscowych wpływa na racjonalny, zrównoważony rozwój przestrzenny miasta i eliminuje nieplanowane i chaotyczne przekształcenia przestrzeni będące następstwem ustalania decyzji o warunkach zabudowy.

Obszar miasta Kudowa-Zdrój jest pokryty planem miejscowym w 99,75 % w związku z tym wszelkie zmiany dotyczące opracowania planu muszą być zgodne z ustaleniami obowiązującego studium uwarunkowań i kierunków zagospodarowania przestrzennego.

Obecnie w ramach prac planistycznych na obszarze miasta Kudowa-Zdrój sporządzane są:

- miejscowy plan zagospodarowania przestrzennego miasta Kudowa-Zdrój w obrębie Zakrze, gmina Kudowa-Zdrój opracowany na podstawie uchwały nr XXI/145/2020 Rady Miejskiej Kudowy-Zdroju z dnia 30 czerwca 2020 roku, w sprawie: przystąpienia do sporządzenia miejscowego planu zagospodarowania przestrzennego miasta Kudowa-Zdrój w obrębach: Brzozowie, Jakubowice, Pstrążna, Zakrze, gmina Kudowa-Zdrój;
- zmiana miejscowego planu zagospodarowania przestrzennego miasta Kudowa-Zdrój obrębach: Brzozowie, Czerмна, Nowy Zdrój, Pstrążna, Słone, Stary Zdrój oraz Zakrze, gmina Kudowa-Zdrój opracowywana na podstawie uchwały nr LIX/381/2023 Rady Miejskiej Kudowy-Zdroju z dnia 31 marca 2023 roku, w sprawie przystąpienia do sporządzenia zmiany miejscowego planu zagospodarowania przestrzennego miasta Kudowa-Zdrój w obrębach: Brzozowie, Czerмна, Nowy Zdrój, Pstrążna, Słone, Stary Zdrój oraz Zakrze, gmina Kudowa-Zdrój.

Obszary objęte ww. opracowaniami położone są w obrębach Brzozowie, Czerмна, Nowy Zdrój, Pstrążna, Słone, Stary Zdrój oraz Zakrze. Dominującą formą zagospodarowania terenu są tereny otwarte użytkowanie rolniczo. Są to tereny przylegające do historycznie ukształtowanych pasm osadniczych.

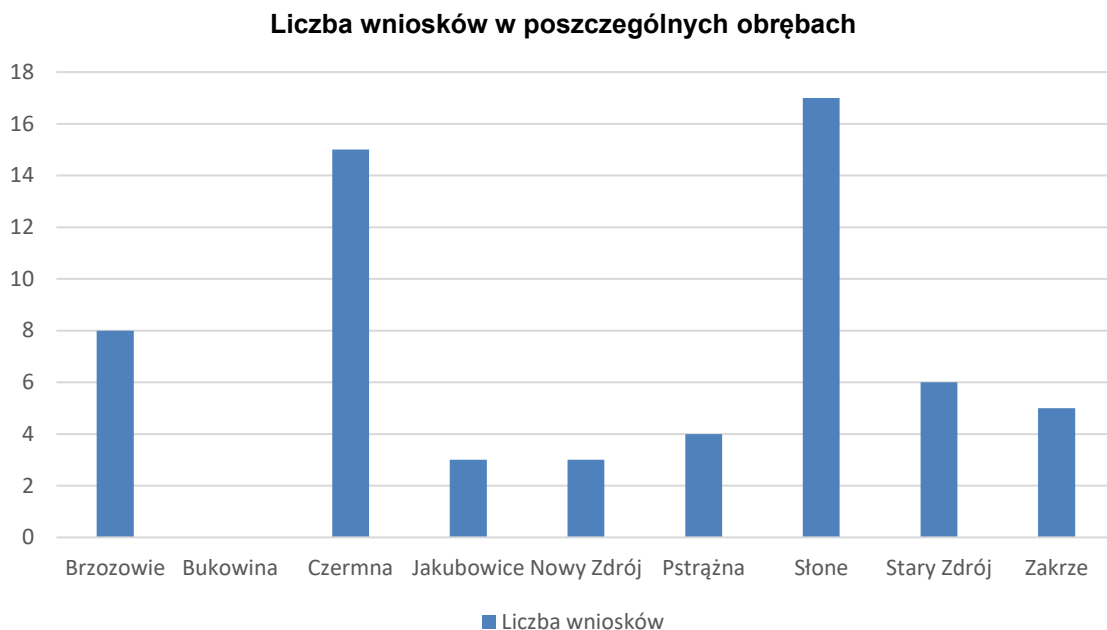
Głównym celem opracowania planu miejscowego jest przeznaczenie części terenów pod zabudowę mieszkaniową, mieszkaniowo - usługową i usługową oraz określenie przeznaczenia i zasad zagospodarowania terenów, zgodnie z obowiązującymi przepisami oraz polityką przestrzenną określoną w Studium uwarunkowań i kierunków zagospodarowania przestrzennego Miasta Kudowa-Zdrój.

3.2. Analiza wniosków zgłoszonych w latach wrzesień 2018 – luty 2024 r. dotyczących sporządzenia zmiany miejscowych planów zagospodarowania przestrzennego oraz zmian Studium uwarunkowań i kierunków zagospodarowania przestrzennego miasta Kudowa-Zdrój.

W latach wrzesień 2018 – luty 2024 r. zostało zgłoszonych 62 wnioski dotyczących zmiany miejscowych planów zagospodarowania przestrzennego. Największa ilość wniosków w sprawie zmiany miejscowego planu zagospodarowania przestrzennego dotyczy obrębów Słone, Czerмна i Brzozowie. Nie złożono wniosków dotyczących zmiany studium uwarunkowań i kierunków zagospodarowania przestrzennego.

Liczba wniosków z podziałem na obręby przedstawia się następująco:

- obręb Brzozowie – 8 wniosków,
- obręb Bukowina – 0 wniosków,
- obręb Czerмна – 15 wniosków,
- obręb Jakubowice – 3 wnioski,
- obręb Nowy Zdrój – 3 wnioski,
- obręb Pstrążna – 4 wnioski,
- obręb Słone – 17 wniosków,
- obręb Stary Zdrój – 6 wniosków,
- obręb Zakrze – 5 wniosków.



Wykres nr 1: Ilość wniosków złożonych o zmianę mpzp w latach wrzesień 2018 – luty 2024 r. w rozłożeniu na obręby, dane: Urząd Miasta Kudowa-Zdrój;

Wykaz złożonych wniosków z podziałem na poszczególne lata oraz wnioskowane przeznaczenie terenu przedstawiono w tabeli nr 2.

TABELA NR 2					
WYKAZ WNIOSKÓW NIE OBJĘTYCH OPRACOWANIEM ZMIANY PLANU MIEJSCOWEGO					
L.p.	Data wniosku	Wnioskodawca	Nr działki	Obręb	Wnioskowana zmiana MPZP
Wnioski złożone w roku 2023					
1	06.11.2023	Osoba fizyczna	59/2	Brzozowie	Zabudowa mieszkalna, usługowa, mieszkalno-usługowa
2	04.08.2023	Osoby fizyczne	554/1	Słone	Zmiana systemu komunikacyjnego
3	19.06.2023	Osoba prawna	299/1-299/11, 267/1	Stary Zdrój	Zabudowa mieszkaniowo/usługowa
4	11.05.2023	Osoba prawna	296	Stary Zdrój	Zmiana linii zabudowy, min współczynnika pow. biol. czynnej, maksymalnej pow. zabudowy
Wnioski złożone w roku 2022					
1	15.12.2022	Osoby fizyczne	202/25	Zakrze	Zabudowa mieszkaniowa wielorodzinna i jednorodzinna, usługi
2	07.11.2022	Osoba fizyczna	87, 88/6	Czerмна	Zabudowa mieszkalno-usługowa
3	06.10.2022	Osoba fizyczna	86	Czerмна	Zabudowa mieszkaniowa wielorodzinna, hotelowa,

					pensjonatowa, usługowa
4	27.09.2022	Osoba fizyczna	216/1, 216/2	Brzozowie	Zabudowa mieszkaniowa
5	03.08.2022	Osoba fizyczna	421/27	Słone	Zabudowa mieszkaniowa
6	24.06.2022	Osoba fizyczna	253/4	Słone	Zabudowa mieszkaniowa
7	24.06.2022	Osoba fizyczna	253/2	Słone	Działalność gospodarcza, przemysł, handel, usługi
8	25.04.2022	Osoba fizyczna	183/12	Nowy Zdrój	Zabudowa mieszkaniowa, usługi, zabudowa letniskowa
9	22.04.2022	Osoby fizyczne	49, 57	Słone	Zabudowa mieszkaniowa, letniskowa
10	14.04.2022	Osoba prawna	21/7, 22	Nowy Zdrój	Działalność gospodarcza - hotel
11	21.03.2022	Osoba fizyczna	383	Czermna	Funkcja mieszkalno-usługowa
12	25.02.2022	Osoba fizyczna	90/1	Stary Zdrój	Zabudowa mieszkaniowa jednorodzinna, usługi turystyczne/pensjonatowe, zabudowa letniskowa
13	26.01.2022	Osoba fizyczna	87, 88/3, 88/5	Czermna	Zabudowa mieszkaniowa, letniskowa, usługi turystyki oraz usługi nieuciążliwe
14	26.01.2022	Osoba fizyczna	2/3, 100	Pstrążna	Zabudowa mieszkaniowa, letniskowa, pensjonatowa działalność gospodarcza, turystyczna
15	26.01.2022	Osoba fizyczna	42, 69/1, 84/2	Pstrążna	Zabudowa mieszkaniowa, letniskowa, pensjonatowa, działalność gospodarcza, turystyczna
16	18.01.2022	Osoba fizyczna	113	Pstrążna	Zabudowa mieszkaniowa jednorodzinna, usługi turystyki, zabudowa pensjonatowa, letniskowa
17	18.01.2022	Osoba fizyczna	185/6, 185/14, 185/15	Stary Zdrój	Zabudowa mieszkaniowa jednorodzinna, pensjonatowa, usługi turystyki, handel i usługi
18	17.01.2022	Osoba fizyczna	182, 183	Brzozowie	Uzupełniająca funkcja mieszkaniowa
Wnioski złożone w roku 2021					
1	28.10.2021	Osoby fizyczne	210, 212, 235/4, 242	Nowy Zdrój	Mieszkalnictwo niskiej intensywności, pensjonatowe, usługi turystyki, handlu rzemiosła
2	12.08.2021	Osoby fizyczne	71	Jakubowice	Zmiana ustaleń przestrzennych
3	23.03.2021	Osoba prawna	558/2, 559/4, 560/2	Słone	Stacja paliw, budynki handlowe, budynki usługowe
4	22.01.2021	Osoba fizyczna	326	Słone	Funkcja mieszkaniowa jako

					podstawowa
Wnioski złożone w roku 2020					
1	16.11.2020	Osoba fizyczna	210	Czermna	Zabudowa mieszkaniowa jednorodzinna, letniskowa, siedliskowa, działalność gospodarcza - usługowa, usługowo-turystyczna, hotelarska
2	12.11.2020	Osoba fizyczna	391	Słone	Tereny zabudowy niskiej intensywności, zabudowa letniskowa, siedliskowa, zabudowa związana z usługami turystycznymi
3	12.11.2020	Osoba fizyczna	372/4	Słone	Zabudowa mieszkaniowa, letniskowa związana z usługami turystycznymi
4	12.11.2020	Osoba fizyczna	372/3	Słone	Zabudowa mieszkaniowa, letniskowa związana z usługami turystycznymi
5	01.09.2020	Osoba fizyczna	21/7, 22	Nowy Zdrój	Działalność gospodarcza - hotel
6	05.08.2020	Osoba prawna	41/3, 41/4, 41/5	Zakrze	Zorganizowana działalność inwestycyjna
7	21.07.2020	Osoby fizyczne	376/3	Słone	Zabudowa mieszkaniowa
8	20.07.2020	Osoba fizyczna	210	Czermna	Zabudowa letniskowa
9	16.07.2020	Osoby fizyczne	383/1	Słone	Mieszkalnictwo niskiej intensywności, pensjonatowe, usługi turystyczne w tym domki letniskowe
10	14.07.2020	Osoba prawna	267, 278	Stary Zdrój	Zmiana systemu komunikacyjnego, przeinaczenie UT, U, U oraz zabudowa mieszkaniowa
11	10.07.2020	Osoba fizyczna	145/9	Zakrze	Zabudowa mieszkaniowa, letniskowa, siedliskowa, działalność gospodarcza, przemysł, handel, usługi
12	30.04.2020	Osoba fizyczna	427	Słone	Zabudowa mieszkaniowa, letniskowa
13	03.04.2020	Osoba fizyczna	322/3	Brzozowie	Zabudowa mieszkaniowa jednorodzinna i zabudowa letniskowa
14	26.02.2020	Osoby fizyczne	384/3	Słone	Działka z możliwością zabudowy
15	26.02.2020	Osoba fizyczna	55/3	Słone	Zabudowa mieszkaniowa
16	07.02.2020	Osoba fizyczna	362/4, 368/2, 369, 370/2	Czermna	Zabudowa mieszkaniowa jednorodzinna i zabudowa letniskowa
Wnioski złożone w roku 2019					

1	30.12.2019	Osoby fizyczne	394/2	Czermna	Zabudowa mieszkaniowa jednorodzinna i zabudowa letniskowa
2	29.11.2019	Osoba fizyczna	145/71	Zakrze	Mieszkalnictwo niskiej intensywności i usługi
3	28.11.2019	Osoba fizyczna	55/2	Brzozowie	Zabudowa mieszkaniowa mieszkalnictwo niskiej intensywności, usługi turystyczne i inne
4	28.11.2019	Osoba fizyczna	54	Brzozowie	Mieszkalnictwo niskiej intensywności
5	21.11.2019	Osoba fizyczna	58	Brzozowie	Budownictwo mieszkaniowe jednorodzinne
6	28.10.2019	Osoba fizyczna	Teren w sąsiedztwie działki nr 291/4	Brzozowie	Funkcja mieszkaniowa lub mieszkaniowo-usługowa z terenami komunikacji
7	22.10.2019	Osoba fizyczna	458/2	Czermna	Zabudowa na cele mieszkaniowe
8	21.10.2019	Osoby fizyczne	384/4, 388, 465	Słone	Zabudowa mieszkaniowa
9	18.10.2019	Osoba fizyczna	293/1	Jakubowice	Odlesienie części działki z przeznaczeniem na tereny inne
10	20.09.2019	Osoba fizyczna	41	Czermna	Mieszkalnictwo niskiej intensywności, mieszkalnictwo pensjonatowe, usługi
11	15.07.2019	Osoba fizyczna	202/4	Jakubowice	Działka budowlana lub rekreacyjna zabudowa letniskowa
12	08.07.2019	Osoby fizyczne	212	Czermna	Mieszkalnictwo niskiej intensywności, usługi turystyki, usługi nieuciążliwe
13	08.07.2019	Osoby fizyczne	170/4	Czermna	Mieszkalnictwo niskiej intensywności, usługi turystyki, usługi nieuciążliwe
14	06.06.2019	Osoba fizyczna	244/4	Czermna	Zabudowa mieszkaniowa
15	16.05.2019	Osoba prawna	202/11, 202/12, 202/13, 208	Zakrze	Zabudowa mieszkaniowa jednorodzinna z możliwością zabudowy szeregowej i usługowej
16	01.04.2019	Osoba fizyczna	198, 203	Pstrążna	Zabudowa letniskowa - działalność gospodarcza usługi
17	06.02.2019	Osoba fizyczna	590	Słone	Zabudowa jednorodzinna oraz usługi hotelarskie, pensjonatowe
18	04.02.2019	Osoba fizyczna	167	Czermna	Mieszkalnictwo niskiej intensywności, pensjonatowe
19	04.02.2019	Osoby fizyczne	10/2, 11/3, 12/15	Stary Zdrój	Zabudowa jednorodzinna
20	18.01.2019	Osoba fizyczna	458/4	Czermna	Budownictwo mieszkaniowe jednorodzinne z możliwością

					budowy budynków rekreacji indywidualnej
SUMA WNIOSKÓW: 62					

Źródło: *Urząd Miasta w Kudowie-Zdroju - opracowanie własne.*

Wnioski wymienione w tabeli nr 2 (z wyjątkiem tych, dla których nie udało się ustalić numeru działki na aktualnej mapie ewidencyjnej) zostały przedstawione w części graficznej analizy z podziałem na stan zgodności z ustaleniami studium miasta Kudowa-Zdrój

Wnioski zgodne z ustaleniami studium powinny zostać zrealizowane w całości po uprzedniej analizie ustaleń studium w kontekście ograniczeń wynikających z wymogów przepisów odrębnych. Wnioski niezgodne w przypadku uznania ich zasadności wymagają uwzględnienia na etapie opracowania planu ogólnego miasta Kudowa-Zdrój.

Przy realizacji ww. wniosków należy brać pod uwagę uwarunkowania funkcjonalno – przestrzenne miasta, aspekty ekonomiczne i ograniczenia wynikające z przepisów odrębnych, a w szczególności ograniczenia wynikające z położenia w zasięgu:

- obszarów szczególnego zagrożenia powodzią 1% i 10%;
- obszarów objętych ochroną na podlegających ochronie na podstawie ustawy z dnia 16 kwietnia 2004 r. o ochronie przyrody, a także obszarów Natura 2000.

3.3. Analiza ustaleń Studium uwarunkowań i kierunków zagospodarowania przestrzennego miasta Kudowa-Zdrój oraz miejscowych planów zagospodarowania przestrzennego pod względem zgodności z aktualnymi przepisami prawa.

Studium uwarunkowań i kierunków zagospodarowania przestrzennego, dalej Studium przed 24 września 2023 r. było dokumentem sporządzanym dla całego obszaru gminy i określało uwarunkowania oraz kierunki polityki przestrzennej gminy.

Od dnia 24 września 2023 r. przepisy ustawy o planowaniu i zagospodarowaniu przestrzennym dotyczące Studium zostały zastąpione przepisami dotyczącymi planu ogólnego.

Obowiązujące Studia zachowują moc do 31 grudnia 2025 r. i mogą być zmieniane wyłącznie w przypadku inwestycji celu publicznego o znaczeniu lokalnym.

W miejsce Studium wprowadzono plan ogólny, który winien zostać uchwalony do dnia 31 grudnia 2025 r.

Studium obowiązujące na obszarze miasta Kudowa-Zdrój zostało uchwalone uchwałą nr IX/56/19 Rady Miejskiej Kudowy-Zdroju z dnia 29 maja 2019 r. Jest to dokument spełniający ówczesne wymagania określone przepisami ustawy.

Zasięgi stref Z1-Z6 określone w obowiązującym studium określające układ poszczególnych elementów zagospodarowania miasta, w tym terenów przewidzianych pod zabudowę może stanowić podstawę opracowania planu ogólnego po uprzedniej analizie zapotrzebowania na nową zabudowę w kontekście danych statystycznych dotyczących demografii miasta Kudowa-Zdrój.

W związku z aktualnym stanem prawnym nie ocenia się aktualności ustaleń Studium uwarunkowań i kierunków zagospodarowania przestrzennego miasta Kudowa-Zdrój pod względem zgodności z aktualnymi przepisami prawa

TABELA NR 3

**ANALIZA PLANÓW MIEJSCOWYCH ZAGOSPODAROWANIA PRZESTRZENNEGO
MIASTA KUDOWA-ZDRÓJ WRZESIEŃ 2018 – LUTY 2024 R.**

L.p.	Uchwała w sprawie zatwierdzenia planu	Podstawa prawna		Spełnienie wymogów art. 15 ust.2 ustawy o planowaniu i zagospodarowaniu przestrzennym	Zgodność zapisów mpzp			Podsumowanie
		Ustawa z dnia 7 lipca 1994 r. o zagospodarowaniu przestrzennym	Ustawa z dnia 27 marca 2003 r. o planowaniu i zagospodarowaniu przestrzennym		Studium	Zasady techniki prawodawczej	Przepisy odrębne	
1.	Miejscowy plan zagospodarowania przestrzennego miasta Uchwała nr XXII/154/96 z dnia 1996-08-30 r.	X			X			Plan aktualny pod względem funkcjonalno - przestrzennym. Plan wymaga aktualizacji w zakresie spełnienia wymogów art. 15 ust.2 ustawy o planowaniu i zagospodarowaniu przestrzennym oraz uzyskania zgodności z przepisami odrębnymi.
2.	Miejscowy plan zagospodarowania przestrzennego osiedla domków jednorodzinnych przy ul. Nad Potokiem w Kudowie Zdroju Uchwała nr XXIX/272/98 z dnia 1998-06-18 r.	X			X			Plan aktualny pod względem funkcjonalno - przestrzennym. Plan wymaga aktualizacji w zakresie spełnienia wymogów art. 15 ust.2 ustawy o planowaniu i zagospodarowaniu przestrzennym oraz uzyskania zgodności z przepisami odrębnymi.

3.	<p>Miejscowy plan zagospodarowania przestrzennego zagospodarowania terenu, położonego w Kudowie Zdroju przy ulicy Słonecznej, w obrębie Nowy Zdrój, w granicach działek nr: 204, 205 i 206 AM-7 Uchwała nr XXXIII/204/2001 z dnia 2001-11-22 r.</p>	X			X			<p>Plan aktualny pod względem funkcjonalno - przestrzennym. Plan wymaga aktualizacji w zakresie spełnienia wymogów art. 15 ust.2 ustawy o planowaniu i zagospodarowaniu przestrzennym oraz uzyskania zgodności z przepisami odrębnymi.</p>
4.	<p>Miejscowy plan zagospodarowania przestrzennego terenu, położonego w Kudowie Zdroju, przy ulicy Nad Potokiem, w Obrębie Zakrze, w granicach działek nr: 145/9, 145/14, 145/23, 145/24, 158,159, 160, AM-4, na częściach działek nr: 145/22, 153 AM-4 i 62 AM-3 Uchwała nr XXXIII/205/2001 z dnia 2001-11-22 r.</p>	X			X			<p>Plan aktualny pod względem funkcjonalno - przestrzennym. Plan wymaga aktualizacji w zakresie spełnienia wymogów art. 15 ust.2 ustawy o planowaniu i zagospodarowaniu przestrzennym oraz uzyskania zgodności z przepisami odrębnymi.</p>
5.	<p>Miejscowy plan zagospodarowania przestrzennego terenu mieszkalnictwa o niskiej intensywności zabudowy, w Kudowie Zdroju, przy ulicy Szkolnej, w Obrębie Zakrze, na działce nr 217 AM-5 Uchwała nr XXXIII/206/2001 z dnia 2001-11-22 r.</p>	X			X			<p>Plan aktualny pod względem funkcjonalno - przestrzennym. Plan wymaga aktualizacji w zakresie spełnienia wymogów art. 15 ust.2 ustawy o planowaniu i zagospodarowaniu przestrzennym oraz uzyskania zgodności</p>

								z przepisami odrębnymi.
6.	Miejscowy plan zagospodarowania przestrzennego terenu usług turystyki w Kudowie Zdroju, w obrębie Brzozowie, na działce nr 223 AM-15 Uchwała nr XXXIII/207/2001 z dnia 2001-11-22 r.	X			X			Plan aktualny pod względem funkcjonalno - przestrzennym. Plan wymaga aktualizacji w zakresie spełnienia wymogów art. 15 ust.2 ustawy o planowaniu i zagospodarowaniu przestrzennym oraz uzyskania zgodności z przepisami odrębnymi.
7.	Miejscowy plan zagospodarowania przestrzennego zagospodarowania terenu, położonego w Kudowie Zdroju przy ulicy Słonecznej, w obrębie Nowy Zdrój, w granicach działek nr: 204, 205 i 206 AM-7 Uchwała nr XXXIII/208/2001 z dnia 2001-11-22 r.	X			X			Plan aktualny pod względem funkcjonalno - przestrzennym. Plan wymaga aktualizacji w zakresie spełnienia wymogów art. 15 ust.2 ustawy o planowaniu i zagospodarowaniu przestrzennym oraz uzyskania zgodności z przepisami odrębnymi.
8.	Miejscowy plan zagospodarowania przestrzennego terenu, położonego w Kudowie Zdroju, przy ulicy Zdrojowej, w Obrębie Stary Zdrój, w granicach działki nr 233 AM-9 Uchwała nr XXXIII/209/2001 z dnia 2001-11-22 r.	X			X			Plan aktualny pod względem funkcjonalno - przestrzennym. Plan wymaga aktualizacji w zakresie spełnienia wymogów art. 15 ust.2 ustawy o planowaniu i zagospodarowaniu przestrzennym oraz uzyskania zgodności

								z przepisami odrębnymi.
9.	Miejscowy plan zagospodarowania przestrzennego terenu usług turystyki w Kudowie Zdroju przy ulicy Chrobrego, w obrębie Czerмна, na działce nr 370/2 AM-11 Uchwała nr XXXIII/210/2001 z dnia 2001-11-22 r.	X			X			Plan aktualny pod względem funkcjonalno - przestrzennym. Plan wymaga aktualizacji w zakresie spełnienia wymogów art. 15 ust.2 ustawy o planowaniu i zagospodarowaniu przestrzennym oraz uzyskania zgodności z przepisami odrębnymi.
10.	Miejscowy plan zagospodarowania przestrzennego terenów usług turystyki w Kudowie Zdroju, w obrębie Brzozowie, na działce nr 182 AM-13 Uchwała nr XXXIII/212/2001 z dnia 2001-11-22 r.	X			X			Plan aktualny pod względem funkcjonalno - przestrzennym. Plan wymaga aktualizacji w zakresie spełnienia wymogów art. 15 ust.2 ustawy o planowaniu i zagospodarowaniu przestrzennym oraz uzyskania zgodności z przepisami odrębnymi.
11.	Miejscowy plan zagospodarowania przestrzennego terenu w Kudowie Zdroju, Obręb Zakrze, w rejonie ulic: Głównej, Fabrycznej Uchwała nr XIII/63/2003 z dnia 2003-09-12 r.		X		X			Plan aktualny pod względem funkcjonalno - przestrzennym. Plan wymaga aktualizacji w zakresie spełnienia wymogów art. 15 ust.2 ustawy o planowaniu i zagospodarowaniu przestrzennym oraz uzyskania zgodności

								z przepisami odrębnymi.
12.	Miejscowy plan zagospodarowania przestrzennego miasta Kudowa Zdrój, dla terenu położonego przy ulicy Głównej, w rejonie przejścia granicznego Kudowa Zdrój – Słone, przeznaczonego pod specjalną strefę ekonomiczną Uchwała nr XXIII/122/2004 z dnia 2004-05-31 r.		X		X			Plan aktualny pod względem funkcjonalno - przestrzennym. Plan wymaga aktualizacji w zakresie spełnienia wymogów art. 15 ust.2 ustawy o planowaniu i zagospodarowaniu przestrzennym oraz uzyskania zgodności z przepisami odrębnymi.
13.	Zmiana miejscowego planu zagospodarowania przestrzennego miasta Kudowy Zdroju dla terenu obejmującego działkę nr 294 AM-10, w obrębie Słone, w rejonie ulicy Jasnej Uchwała nr XLI/246/05 z dnia 2005-10-05 r.		X		X		X	
14.	Zmiana miejscowego planu zagospodarowania przestrzennego miasta Kudowy Zdroju dla działki nr 135 (AM – 6), obręb Pstrążna Uchwała nr LII/324/06 z dnia 2006-07-26 r.		X		X		X	
15.	Miejscowy plan zagospodarowania przestrzennego miasta Kudowy Zdroju w rejonie ulicy Fabrycznej – Obręb		X	X	X	X	X	

	Zakrze Uchwała nr VII/38/07 z dnia 2007-03-30 r.							
16.	Miejscowy plan zagospodarowania przestrzennego miasta Kudowy Zdroju, dla terenu położonego przy ulicy Głównej, w rejonie przejścia granicznego Kudowa - Słone, przeznaczonego pod urządzenia komunikacji samochodowej, bazy i składy oraz usługi komercyjne Uchwała nr IX/58/07 z dnia 2007-04-26 r.		X	X	X	X	X	
17.	Miejscowy plan zagospodarowania przestrzennego miasta Kudowy-Zdroju, obręb Czerмна, w rejonie Alei Jana Pawła II Uchwała nr XXIII/153/08 z dnia 2008-04-29 r.		X	X	X	X	X	
18.	Miejscowy plan zagospodarowania przestrzennego miasta Kudowy-Zdroju, dla terenu położonego przy ulicy Słone, przeznaczonego pod mieszkalnictwo niskiej intensywności, mieszkalnictwo pensjonatowe, usługi Uchwała nr XXVI/172/08 z dnia 2008-09-01 r.		X	X	X	X	X	

19.	Miejscowy plan zagospodarowania przestrzennego miasta Kudowy-Zdroju, Obręb Jakubowice, z przeznaczeniem pod usługi sportu, turystyki i rekreacji Uchwała nr XXXVI/259/09 z dnia 2009-05-27 r.		X	X	X	X	X	
20.	Zmiana w miejscowym planie zagospodarowania przestrzennego miasta Kudowy-Zdroju dla terenów obejmujących działki nr 144/2, 686/2, 686/11, 686/12, 686/13, 686/14, 686/54 oraz 686/50 i 686/56, w Obrębie Stone, w rejonie ulic: Nad Potokiem, Cisowej oraz Dębowej Uchwała nr XXXVI/260/09 z dnia 2009-05-27 r.		X	X	X	X	X	
21.	Zmiany miejscowego planu zagospodarowania przestrzennego miasta Kudowy-Zdroju Obręb Brzozowie dla działki nr 183 Uchwała nr XLIV/311/09 z dnia 2009-11-18 r.		X	X	X	X	X	
22.	Zmiana miejscowego planu zagospodarowania przestrzennego miasta Kudowy-Zdroju dla		X	X	X	X	X	

	terenu położonego w rejonie ulicy Mickiewicza Uchwała nr XXI/136/12 z dnia 2012-09-05 r.							
23.	Zmiana miejscowego planu zagospodarowania przestrzennego miasta Kudowy-Zdroju dla terenu położonego w rejonie ulicy Buczka w Kudowie-Zdroju Uchwała nr XXI/137/12 z dnia 2012-09-05 r.		X	X	X	X	X	
24.	Zmiana miejscowego planu zagospodarowania przestrzennego miasta Kudowa-Zdrój dla terenu położonego w obrębie Czerмна w Kudowie-Zdroju Uchwała nr XXI/138/12 z dnia 2012-09-05 r.		X	X	X	X	X	
25.	Zmiana miejscowego planu zagospodarowania przestrzennego miasta Kudowa – Zdrój dla terenu położonego w Kudowie – Zdroju, działki nr 386, 387/3 w obrębie Stone Uchwała nr XXXIV/239/13 z dnia 2013-09-17 r.		X	X	X	X	X	
26.	Zmiana miejscowego planu zagospodarowania przestrzennego miasta Kudowa-Zdrój dla		X	X	X	X	X	Plan aktualny pod względem funkcjonalno - przestrzennym.

	terenu położonego w Kudowie-Zdroju przy ulicy Kościuszki 10, obręb Czerмна Uchwała nr XLVI/313/14 z dnia 2014-09-30 r.							Plan wymaga aktualizacji w zakresie spełnienia wymogów art. 15 ust.2 ustawy o planowaniu i zagospodarowaniu przestrzennym oraz uzyskania zgodności z przepisami odrębnymi.
27.	Zmiana miejscowego planu zagospodarowania przestrzennego miasta Kudowa – Zdrój dla terenu Brzozowie Uchwała nr IX/47/15 z dnia 2015-06-25 r.		X	X	X	X	X	
28.	Miejscowy planu zagospodarowania przestrzennego gminy Kudowa – Zdrój w rejonie przejścia granicznego Uchwała nr XVIII/102/16 z dnia 2016-03-17 r.		X	X	X	X	X	
29.	Zmiana miejscowego planu zagospodarowania przestrzennego miasta Kudowa – Zdrój dla terenu położonego w rejonie ulic Głównej, Zdrojowej, Nad Potokiem i Kościelnej Uchwała nr XXII/134/16 z dnia 2016-06-27 r.		X	X	X	X	X	
30.	Zmiana miejscowego planu zagospodarowania		X	X	X	X	X	

	przestrzennego miasta Kudowa – Zdrój dla terenu położonego w Kudowie – Zdroju, działki nr 394/1 i 394/2 w obrębie Czerмна Uchwała nr XLVI/296/18 z dnia 2018-05-28 r.							
31.	Zmiana miejscowego planu zagospodarowania przestrzennego miasta Kudowa – Zdrój dla terenu położonego w Kudowie – Zdroju, działka nr 98/7 w obrębie Czerмна Uchwała nr XXI/139/20 z dnia 2020-06-30 r.		X	X	X	X	X	
32.	Zmiana miejscowego planu zagospodarowania przestrzennego miasta Kudowa – Zdrój dla terenu położonego w Kudowie – Zdroju, działka nr 382/2 w obrębie Czerмна Uchwała nr XXI/140/20 z dnia 2020-06-30 r.		X	X	X	X	X	
33.	miana miejscowego planu zagospodarowania przestrzennego miasta Kudowa – Zdrój dla terenu położonego w Kudowie – Zdroju, działka nr 413/6 w obrębie Czerмна Uchwała nr XXI/141/20 z dnia 2020-06-30 r.		X	X	X	X	X	

34.	Zmiana miejscowego planu zagospodarowania przestrzennego miasta Kudowa – Zdrój dla terenu położonego w Kudowie – Zdroju, działki nr 178/1, 178/2, 178/3 i 178/4 w obrębie Czerмна Uchwała nr XXI/142/20 z dnia 2020-06-30 r.		X	X	X	X	X	
35.	Miejscowy plan zagospodarowania przestrzennego gminy Kudowa-Zdrój dla strefy A ochrony uzdrowskiej Uchwała nr XXX/217/21 z dnia 2021-03-12 r.		X	X	X	X	X	Plan miejscowy wymaga analizy w zakresie braku przeznaczenia terenów dla zabudowy mieszkaniowej, przede wszystkim istniejącej.
36.	Miejscowy plan zagospodarowania przestrzennego gminy Kudowa-Zdrój dla obszaru położonego w rejonie ulic Głównej, Łąkowej i Fabrycznej w Kudowie-Zdroju Uchwała nr XXXIV/239/21 z dnia 2021-06-17 r.		X	X	X	X	X	
37.	Miejscowy plan zagospodarowania przestrzennego miasta Kudowa-Zdrój w obrębach: Brzozowie, Czerмна, Jakubowice, Pstrążna, Słone, gmina Kudowa-Zdrój Uchwała nr XLVII/317/22		X	X	X	X	X	

Analiza zmian w zagospodarowaniu przestrzennym w latach wrzesień 2018 – luty 2024 r.

	z dnia 2022-06-30 r.							
--	----------------------	--	--	--	--	--	--	--

Źródło: Urząd Miasta w Kudowie-Zdroju - opracowanie własne;

Po dokonanej analizie przepisów ustawy o planowaniu i zagospodarowaniu przestrzennym należy stwierdzić, że Studium uwarunkowań i kierunków zagospodarowania przestrzennego wymaga zastąpienia planem ogólnym do dnia 31 grudnia 2025 r.

Kluczowym przepisem określającym zakres ustaleń planu miejscowego jest art. 15 ust. 2 ustawy o planowaniu i zagospodarowaniu przestrzennym, który mówi:

...(W planie miejscowym określa się obowiązkowo:

- przeznaczenie terenów oraz linie rozgraniczające tereny o różnym przeznaczeniu lub różnych zasadach zagospodarowania;
- zasady ochrony i kształtowania ładu przestrzennego;
- zasady ochrony środowiska, przyrody i krajobrazu;
- zasady kształtowania krajobrazu;
- zasady ochrony dziedzictwa kulturowego i zabytków, w tym krajobrazów kulturowych, oraz dóbr kultury współczesnej;
- wymagania wynikające z potrzeb kształtowania przestrzeni publicznych;
- zasady kształtowania zabudowy oraz wskaźniki zagospodarowania terenu, maksymalną i minimalną nadziemną intensywność zabudowy, minimalny udział powierzchni biologicznie czynnej, maksymalny udział powierzchni zabudowy, maksymalną wysokość zabudowy, minimalną liczbę i sposób realizacji miejsc do parkowania, w tym miejsc przeznaczonych do parkowania pojazdów zaopatrzonych w kartę parkingową, oraz linie zabudowy i gabaryty obiektów;
- granice i sposoby zagospodarowania terenów lub obiektów podlegających ochronie, na podstawie odrębnych przepisów, terenów górniczych, a także obszarów szczególnego zagrożenia powodzią, obszarów osuwania się mas ziemnych, krajobrazów priorytetowych określonych w audycie krajobrazowym oraz w planach zagospodarowania przestrzennego województwa;
- szczegółowe zasady i warunki scalania i podziału nieruchomości objętych planem miejscowym;
- szczególne warunki zagospodarowania terenów oraz ograniczenia w ich użytkowaniu, w tym zakaz zabudowy;
- zasady modernizacji, rozbudowy i budowy systemów komunikacji i infrastruktury technicznej;
- sposób i termin tymczasowego zagospodarowania, urządzania i użytkowania terenów;
- stawki procentowe, na podstawie których ustala się opłatę, o której mowa w art. 36 ust. 4.)...

W wyniku analizy obowiązujących planów miejscowych należy dokonać podziału na dwie grupy planów miejscowych:

1. plany miejscowe opracowane trybie ustawy z dnia 7 lipca 1994 r. o zagospodarowaniu przestrzennym (14 planów miejscowych);
2. plany miejscowe opracowane w trybie ustawy z dnia 27 marca 2003 r. o planowaniu i zagospodarowaniu przestrzennym (27 planów miejscowych).

Zgodnie z tabelą nr 3 (pozycja w tabeli 1-10) plany miejscowe opracowane w trybie ustawy z dnia 7 lipca 1994 r. o zagospodarowaniu przestrzennym zachowują aktualność pod względem funkcjonalno - przestrzennym, są zgodne z ustaleniami studium, ale:

- nie spełniają wymogów art. 15 ust. 2 ustawy z dnia 27 marca 2003 r. o planowaniu i zagospodarowaniu przestrzennym określających obligatoryjny zakres ustaleń planu miejscowego, ponieważ zostały sporządzone na podstawie przepisów wcześniejszej ustawy z dnia 7 lipca 1994 r. o zagospodarowaniu przestrzennym;
- nie spełniają wymogów zasad techniki prawodawczej, o których mowa w Rozporządzeniu Prezesa Rady Ministrów z dnia 7 marca 2016 r. polegającego na układzie redakcyjnym uchwały z podziałem na Paragrafy, ustępy, punkty, litery i tiret (brak przestrzegania zasad techniki prawodawczej powoduje trudności w interpretacji zapisów aktu prawa jakim jest plan miejscowy co w następstwie może powodować niebezpieczeństwo naruszenia przepisów tego aktu).
- są niezgodne z przepisami odrębnymi.

Zgodnie z tabelą nr 3 (pozycja w tabeli: 11 - 14) plany miejscowe opracowane w trybie ustawy z dnia 27 marca 2003 r. o planowaniu i zagospodarowaniu przestrzennym zachowują aktualność pod względem funkcjonalno - przestrzennym, są zgodne z ustaleniami studium, ale:

- nie spełniają niektórych wymogów art. 15 ust. 2 ustawy z dnia 27 marca 2003 r. o planowaniu i zagospodarowaniu przestrzennym określających obligatoryjny zakres ustaleń planu miejscowego,

- nie spełniają wymogów zasad techniki prawodawczej, o których mowa w Rozporządzeniu Prezesa Rady Ministrów z dnia 7 marca 2016 r. polegających na logicznym układzie redakcyjnym uchwały z podziałem na Paragrafy, ustępy, punkty, litery i tiret. (brak przestrzegania zasad techniki prawodawczej powoduje trudności w interpretacji zapisów aktu prawa jakim jest plan miejscowy co w następstwie może powodować niebezpieczeństwo naruszenia przepisów tego aktu).
- są częściowo niezgodne z przepisami odrębnymi.

Zgodnie z tabelą nr 3 (pozycja w tabeli: 15 - 37) plany miejscowe opracowane w trybie ustawy z dnia 27 marca 2003 r. o planowaniu i zagospodarowaniu przestrzennym zachowują aktualność pod względem funkcjonalno – przestrzennym, spełniają wymogi art. 15 ust. 2 ustawy o planowaniu i zagospodarowaniu przestrzennym, wymogi zasad techniki prawodawczej i są zgodne z przepisami odrębnymi oraz z ustaleniami studium.

Mając na uwadze, że plan miejscowy jest aktem prawa miejscowego (plan miejscowy określa przeznaczenie terenu, zasady kształtowania zabudowy oraz wskaźniki zagospodarowania terenu), który stanowi podstawę wydania decyzji w sprawie pozwolenia na budowę, niezbędne jest wypełnienie pełnego zakresu ustaleń planu miejscowego, o których w art. 15 ust. 2 ustawy o planowaniu i zagospodarowaniu przestrzennym. Jest to podstawowy warunek umożliwiający jednoznaczną interpretację ustaleń planów miejscowych na etapie wyceny, kupna / sprzedaży nieruchomości oraz uzyskiwania pozwolenia na budowę.

Podsumowując wyniki analizy należy uznać, że obowiązujące plany miejscowe zachowują swoją aktualność pod względem funkcjonalno - przestrzennym i mogą nadal pozostać w obrocie prawnym. Ewentualne zmiany lub aktualizacje obowiązujących planów miejscowych powinny zostać sporządzane, jeżeli pojawią potrzeby nowej regulacji zasad zagospodarowania terenu tam, gdzie wymaga tego dobrze pojęty interes społeczny.

4. Wnioski i zalecenia wynikające z analizy dokumentów planistycznych miasta Kudowa-Zdrój

Przeprowadzona analiza zmian w zagospodarowaniu przestrzennym oraz ocena dokumentów planistycznych miasta Kudowa-Zdrój pozwala na podsumowanie efektów wykonanych prac z zakresu planowania przestrzennego w okresie czasu od września 2018 r. do lutego 2024 r. W analizowanym okresie uchwalono 7 planów miejscowych związanych głównie z wnioskami inwestycyjnymi mieszkańców oraz potrzebami na nowe tereny rozwojowe.

W wyniku analizy wszystkich obowiązujących planów miejscowych dokonano podziału planów na dwie grupy:

- plany miejscowe opracowane w trybie ustawy z dnia 7 lipca 1994 r. o zagospodarowaniu przestrzennym (10 planów miejscowych);
- plany miejscowe opracowane w trybie ustawy z dnia 27 marca 2003 r. o planowaniu i zagospodarowaniu przestrzennym (27 planów miejscowych).

Wyżej wymienione plany miejscowe zachowują swoją aktualność pod względem funkcjonalno - przestrzennym i są zgodne z ustaleniami Studium uwarunkowań i kierunków zagospodarowania przestrzennego miasta Kudowa-Zdrój.

Za główny mankament obowiązujących planów miejscowych należy uznać niespełnianie wymogów art. 15 ust. 2 ustawy o planowaniu i zagospodarowaniu przestrzennym, określających obligatoryjny zakres ustaleń planu miejscowego, w kontekście jednoznacznej interpretacji ustaleń planów miejscowych na etapie wyceny, kupna / sprzedaży nieruchomości oraz uzyskiwania pozwolenia na budowę.

Ewentualne zmiany obowiązujących planów miejscowych powinny zostać sporządzane, jeżeli pojawią się potrzeby nowej regulacji zasad zagospodarowania terenu tam, gdzie wymaga tego dobrze pojęty interes społeczny.

W latach wrzesień 2018 – luty 2024 r. zgłoszono 62 wnioski dotyczące zmiany miejscowych planów zagospodarowania przestrzennego. Największa ilość wniosków w sprawie zmiany miejscowego planu zagospodarowania przestrzennego dotyczy obrębu Czermna, Słone i obrębu Brzozowie.

Przy realizacji ww. wniosków należy brać pod uwagę uwarunkowania funkcjonalno – przestrzenne miasta, aspekty ekonomiczne i ograniczenia wynikające z przepisów odrębnych, a w szczególności ograniczenia wynikające ze położenia w zasięgu:

- obszarów szczególnego zagrożenia powodzią 1% i 10%;
- obszarów objętych ochroną na podlegających ochronie na podstawie ustawy z dnia 16 kwietnia 2004 r. o ochronie przyrody, a także obszarów Natura 2000.

Podsumowując wyniki analizy należy uznać, że stan zagospodarowania przestrzennego miasta Kudowa-Zdrój jest zadawalający.

Za najważniejszy wniosek wynikający z przeprowadzonej analizy należy uznać opracowanie nowego planu miejscowego dla obszaru objętego miejscowym planem zagospodarowania przestrzennego miasta, uchwalonym uchwałą nr XXII/154/96 z dnia 30 sierpnia 1996 r.

Za główny mankament planu miejscowego z 1996 r. należy uznać układ komunikacyjny w zakresie terenów przeznaczonych na drogi publiczne. Stwierdzono, że są one zaprojektowane ze zbyt dużym zapasem terenowym, co może wpłynąć negatywnie na budżet miasta w związku z obowiązkiem wykupu nieruchomości wydzielanych pod drogi przez właścicieli nieruchomości. Zgodnie z przepisami art. 98. ust.1 Ustawy o gospodarce nieruchomościami (tj. Dz. U. z 2023 r. poz. 344 ze zm.) działki gruntu wydzielone pod drogi publiczne: gminne, powiatowe, wojewódzkie, krajowe – z nieruchomości, której podział został dokonany na wniosek właściciela, przechodzą, z mocy prawa, odpowiednio na własność gminy, powiatu, województwa lub Skarbu Państwa z dniem, w którym decyzja zatwierdzająca podział stała się ostateczna albo orzeczenie o podziale prawomocne. Przepis ten stosuje się także do nieruchomości, której podział został dokonany na wniosek użytkownika wieczystego, z tym, że prawo użytkowania wieczystego działek gruntu wydzielonych pod drogi publiczne wygasa z dniem, w którym decyzja zatwierdzająca podział stała się ostateczna albo orzeczenie o podziale prawomocne. Przepis stosuje się odpowiednio przy wydzielaniu działek gruntu pod poszerzenie istniejących dróg publicznych. Dalej w tym samym art. 98 ust.3 za działki gruntu, o których mowa w ust. 1, przysługuje odszkodowanie w wysokości uzgodnionej między właścicielem lub użytkownikiem wieczystym, a właściwym organem. Przepis art. 131 stosuje się odpowiednio. Jeżeli do takiego uzgodnienia nie dojdzie, na wniosek właściciela lub użytkownika wieczystego odszkodowanie ustala się i wypłaca według zasad i trybu obowiązujących przy wywłaszczaniu nieruchomości.

W wyniku analizy obowiązujących przepisów ustawy o planowaniu i zagospodarowaniu przestrzennym, w kontekście studium uwarunkowań i kierunków zagospodarowania przestrzennego stwierdzono, że od dnia 24 września 2023 r. przepisy dotyczące studium straciły moc prawną. Obowiązujące studia zachowują moc do 31 grudnia 2025 r. i mogą być zmieniane w przypadku inwestycji celu publicznego o znaczeniu lokalnym.

W miejsce studium wprowadzono plan ogólny, którego uchwalenie jest wymagane do dnia 31 grudnia 2025 r.

5. Wieloletni program sporządzania miejscowych planów zagospodarowania przestrzennego

W oparciu o przeprowadzoną analizę istniejących dokumentów z zakresu planowania przestrzennego należy stwierdzić, iż podstawowym celem powinno być opracowanie nowego planu miejscowego dla obszaru objętego miejscowym planem zagospodarowania przestrzennego miasta, uchwalonym uchwałą nr XXII/154/96 z dnia 30 sierpnia 1996 r. oraz aktualizacja planów miejscowych wymienionych w tabeli nr 3, pozycja w tabeli: 2 - 14. Pozwoli to na racjonalną realizację polityki przestrzennej miasta Kudowa-Zdrój.

Wnioski o zmianę planu miejscowego w całości zgodne z ustaleniami studium powinny zostać zrealizowane w całości po uprzedniej analizie ustaleń obowiązującego Studium uwarunkowań i kierunków zagospodarowania przestrzennego gminy oraz ograniczeń wynikających z przepisów odrębnych, w szczególności wynikających z położenia terenów objętych wnioskami w zasięgu:

- obszarów szczególnego zagrożenia powodzią 1% i 10%;
- obszarów objętych ochroną na podlegających ochronie na podstawie ustawy z dnia 16 kwietnia 2004 r. o ochronie przyrody, a także obszarów Natura 2000.

Proponuje się następującą kolejność opracowania planów miejscowych:

- Zmiany miejscowych planów zagospodarowania przestrzennego sporządzonych na mocy ustawy z dnia 7 lipca 1994 r. o zagospodarowaniu przestrzennym.
- Zmiany miejscowych planów dla obrębów Czerмна i Słone w związku z największą ilością zgłoszonych wniosków.

Opracowywanie miejscowych planów oraz ich zmian na wniosek osób fizycznych lub podmiotów gospodarczych należy rozpatrywać niezależnie od zaproponowanego wieloletniego programu sporządzania planów miejscowych w zależności od środków finansowych zabezpieczonych w budżecie gminy oraz wysokiego priorytetu danego wniosku.

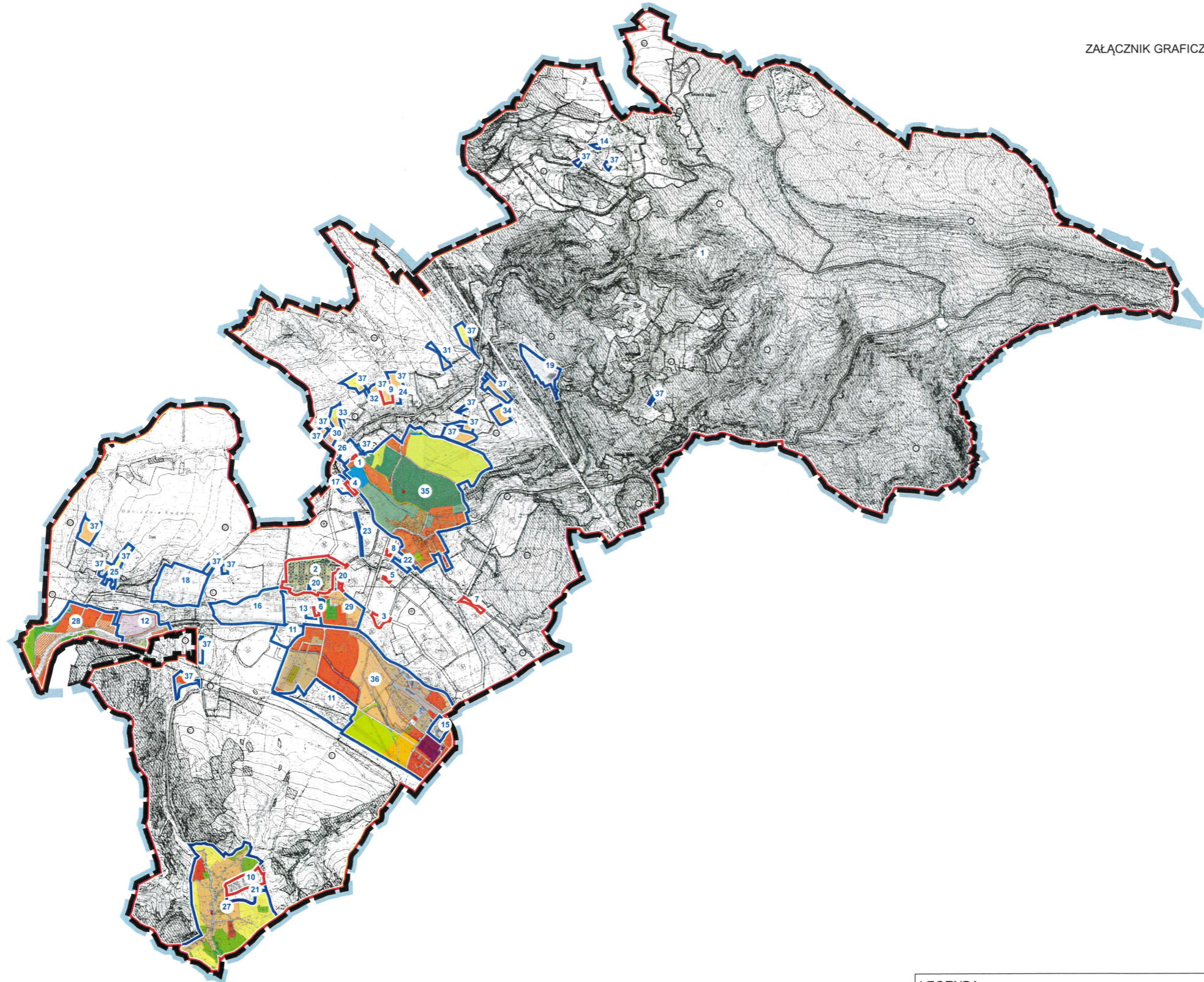
6. Załączniki graficzne.



OCENA AKTUALNOŚCI STUDIUM UWARUNKOWAŃ I KIERUNKÓW ZAGOSPODAROWANIA PRZESTRZENNEGO ORAZ MIEJSCOWYCH PLANÓW ZAGOSPODAROWANIA PRZESTRZENNEGO MIASTA KUDOWA-ZDRÓJ

ANALIZA ZMIAN W ZAGOSPODAROWANIU PRZESTRZENNYM
W LATACH WRZESIEŃ 2018 - LUTY 2024

ZAŁĄCZNIK GRAFICZNY NR 1 - OBOWIĄZUJĄCE MIEJSCOWE PLANY ZAGOSPODAROWANIA PRZESTRZENNEGO



LEGENDA:

- granica miasta Kudowa - Zdrój
- granica obszaru objętego planem miejscowym
- miejscowe plany zagospodarowania przestrzennego sporządzone na podstawie ustawy z dnia 7 lipca 1994r. o zagospodarowaniu przestrzennym
- miejscowe plany zagospodarowania przestrzennego sporządzone na podstawie ustawy z dnia 27 marca 2003r. o planowaniu i zagospodarowaniu przestrzennym

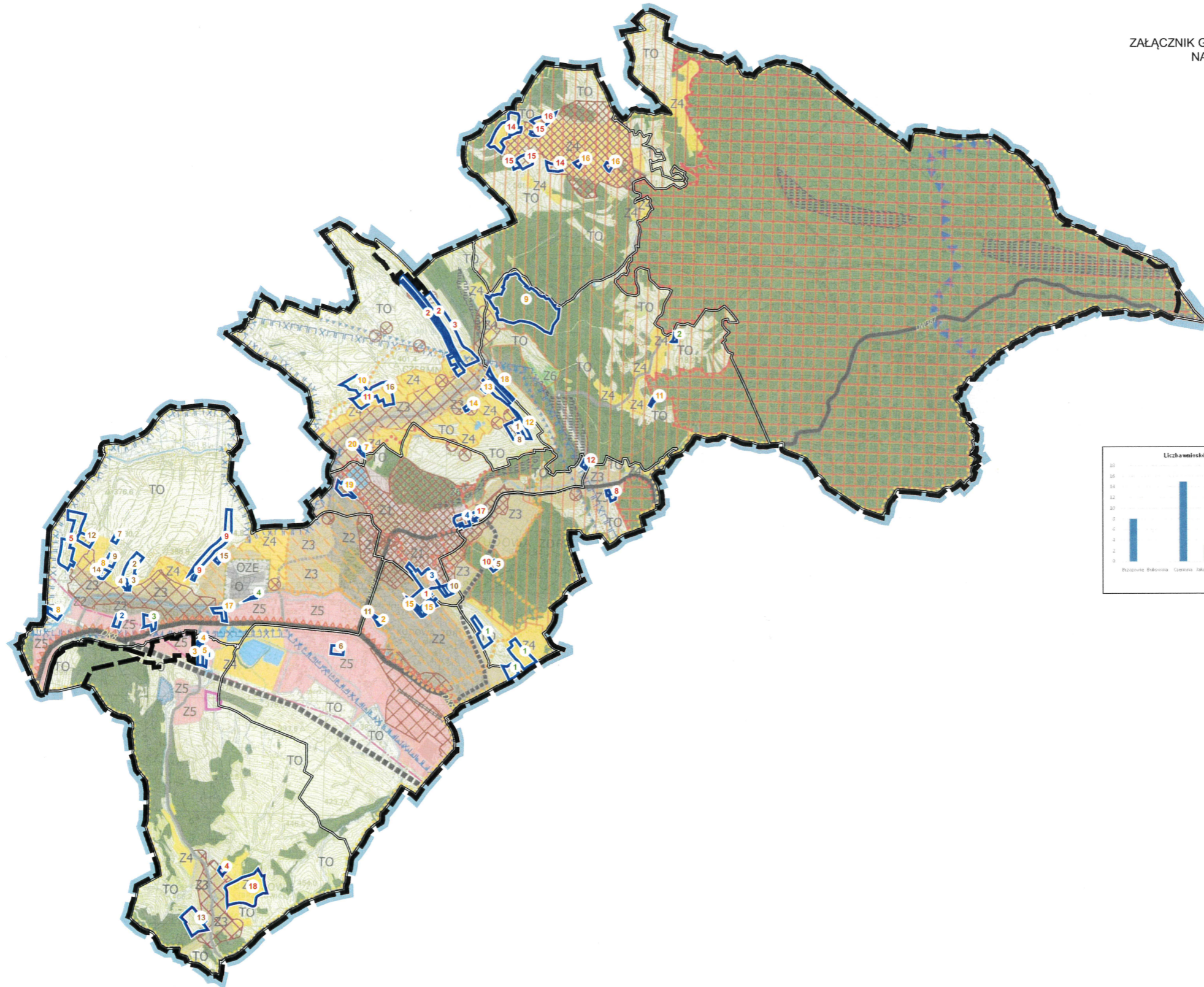
Lp. wj. mapy	Nr uchwały	Data uchwalenia	Nazwa planu miejscowego	Podstawa prawna opracowania
1	XXII/154/96	1996-08-30	Miejscowy plan zagospodarowania przestrzennego miasta	Ustawa z dnia 7 lipca 1994 r. o zagospodarowaniu przestrzennym
2	XXX/272/98	1998-06-18	Miejscowy plan zagospodarowania przestrzennego osiedla domków jednorodzinnych przy ul. Nad Potokiem w Kudowie Zdroju	Ustawa z dnia 7 lipca 1994 r. o zagospodarowaniu przestrzennym
3	XXXIII/204/2001	2001-11-22	Miejscowy plan zagospodarowania przestrzennego zagospodarowania terenu położonego w Kudowie Zdroju przy ulicy Słonecznej, w obrębie Nowy Zdrój, w granicach działek nr 204, 205 i 206 AM-7	Ustawa z dnia 7 lipca 1994 r. o zagospodarowaniu przestrzennym
6	XXXIII/207/2001	2001-11-22	Miejscowy plan zagospodarowania przestrzennego terenu usług turystyki w Kudowie Zdroju, w obrębie Brzozowie, na działce nr 223 AM-15	Ustawa z dnia 7 lipca 1994 r. o zagospodarowaniu przestrzennym
4	XXXIII/205/2001	2001-11-22	Miejscowy plan zagospodarowania przestrzennego terenu, położonego w Kudowie Zdroju, przy ulicy Nad Potokiem, w Obrębzie Zakrzze, w granicach działek nr 145/9, 145/14, 145/23, 145/24, 158, 159, 160 AM-4, w częściach działek nr 145/22, 153 AM-4 i 6	Ustawa z dnia 7 lipca 1994 r. o zagospodarowaniu przestrzennym
8	XXXIII/209/2001	2001-11-22	Miejscowy plan zagospodarowania przestrzennego terenu, położonego w Kudowie Zdroju, przy ulicy Zdrójowej, w Obrębie Stary Zdrój, w granicach działki nr 233 AM-9	Ustawa z dnia 7 lipca 1994 r. o zagospodarowaniu przestrzennym
5	XXXIII/206/2001	2001-11-22	Miejscowy plan zagospodarowania przestrzennego terenu mieszkalnictwa o niskiej intensywności zabudowy, w Kudowie Zdroju, przy ulicy Szakowej, w Obrębie Zakrzze, na działce nr 217 AM-5	Ustawa z dnia 7 lipca 1994 r. o zagospodarowaniu przestrzennym
7	XXXIII/208/2001	2001-11-22	Miejscowy plan zagospodarowania przestrzennego zagospodarowania terenu, położonego w Kudowie Zdroju przy ulicy Słonecznej, w obrębie Nowy Zdrój, w granicach działek nr 204, 205 i 206 AM-7	Ustawa z dnia 7 lipca 1994 r. o zagospodarowaniu przestrzennym
9	XXXIII/210/2001	2001-11-22	Miejscowy plan zagospodarowania przestrzennego terenu usług turystyki w Kudowie Zdroju przy ulicy Chłopskiej, w obrębie Czermna, na działce nr 3702 AM-11	Ustawa z dnia 7 lipca 1994 r. o zagospodarowaniu przestrzennym
10	XXXIII/212/2001	2001-11-22	Miejscowy plan zagospodarowania przestrzennego terenów usług turystyki w Kudowie Zdroju, w obrębie Brzozowie, na działce nr 182 AM-13	Ustawa z dnia 7 lipca 1994 r. o zagospodarowaniu przestrzennym
11	XIII/3/2003	2003-09-12	Miejscowy plan zagospodarowania przestrzennego terenu w Kudowie Zdroju, Obręb Zakrzze, w rejonie ulic: Główniej, Fabrycznej	Ustawa z dnia 27 marca 2003 r. o planowaniu i zagospodarowaniu przestrzennym
12	XXIII/122/2004	2004-05-31	Miejscowy plan zagospodarowania przestrzennego miasta Kudowa Zdrój, dla terenu położonego przy ulicy Główniej, w rejonie przejścia granicznego Kudowa Zdrój - Słone, przeznaczony pod spejną sieć ekonomiczną	Ustawa z dnia 27 marca 2003 r. o planowaniu i zagospodarowaniu przestrzennym
13	XLII/246/05	2005-10-05	Zmiana miejscowego planu zagospodarowania przestrzennego miasta Kudowa Zdrój dla terenu obejmującego działkę nr 294 AM-10, w obrębie Słone, w rejonie ulicy Jasknej	Ustawa z dnia 27 marca 2003 r. o planowaniu i zagospodarowaniu przestrzennym
14	LII/324/06	2006-07-26	Zmiana miejscowego planu zagospodarowania przestrzennego miasta Kudowa Zdrój dla działki nr 135 (AM - 6), obręb Pastrężna	Ustawa z dnia 27 marca 2003 r. o planowaniu i zagospodarowaniu przestrzennym
15	VII/38/07	2007-03-30	Miejscowy plan zagospodarowania przestrzennego miasta Kudowa Zdrój w rejonie ulicy Fabrycznej - Obręb Zakrzze	Ustawa z dnia 27 marca 2003 r. o planowaniu i zagospodarowaniu przestrzennym
16	IX/56/07	2007-04-28	Miejscowy plan zagospodarowania przestrzennego miasta Kudowa Zdrój, dla terenu położonego przy ulicy Główniej, w rejonie przejścia granicznego Kudowa - Słone, przeznaczony pod urządzenia komunikacji samochodowej, bazy i składy oraz usługi komercyjnej	Ustawa z dnia 27 marca 2003 r. o planowaniu i zagospodarowaniu przestrzennym
17	XXIII/153/08	2008-04-29	Miejscowy plan zagospodarowania przestrzennego miasta Kudowa-Zdrój, obręb Czermna, w rejonie Al. Jana Pawła II	Ustawa z dnia 27 marca 2003 r. o planowaniu i zagospodarowaniu przestrzennym
18	XXV/172/08	2008-09-01	Miejscowy plan zagospodarowania przestrzennego miasta Kudowa-Zdrój, dla terenu położonego przy ulicy Słone, przeznaczony pod mieszkalnictwo niskiej intensywności, mieszkalnictwo pensjonatowe, usługi	Ustawa z dnia 27 marca 2003 r. o planowaniu i zagospodarowaniu przestrzennym
19	XXXIV/258/09	2009-05-27	Miejscowy plan zagospodarowania przestrzennego miasta Kudowa-Zdrój, Obręb Jakubowice, z przeznaczeniem pod usługi sportu, turystyki i rekreacji	Ustawa z dnia 27 marca 2003 r. o planowaniu i zagospodarowaniu przestrzennym
20	XXXV/260/09	2009-05-27	Zmiana w miejscowym planie zagospodarowania przestrzennego miasta Kudowa-Zdrój dla terenów obejmujących działki nr 144/2, 686/2, 686/11, 686/12, 686/13, 686/14, 686/54 oraz 686/50 i 686/56, w Obrębie Słone, w rejonie ulic: Nad Potokiem, Cisowej oraz	Ustawa z dnia 27 marca 2003 r. o planowaniu i zagospodarowaniu przestrzennym
21	XLIV/311/09	2009-11-18	Zmiany miejscowego planu zagospodarowania przestrzennego miasta Kudowa-Zdrój dla działki nr 183	Ustawa z dnia 27 marca 2003 r. o planowaniu i zagospodarowaniu przestrzennym
24	XXI/138/12	2012-09-05	Zmiana miejscowego planu zagospodarowania przestrzennego miasta Kudowa-Zdrój dla terenu położonego w obrębie Czermna w Kudowie-Zdroju	Ustawa z dnia 27 marca 2003 r. o planowaniu i zagospodarowaniu przestrzennym
23	XXI/137/12	2012-09-05	Zmiana miejscowego planu zagospodarowania przestrzennego miasta Kudowa-Zdrój dla terenu położonego w rejonie ulicy Buczka w Kudowie-Zdroju	Ustawa z dnia 27 marca 2003 r. o planowaniu i zagospodarowaniu przestrzennym
22	XXI/136/12	2012-09-05	Zmiana miejscowego planu zagospodarowania przestrzennego miasta Kudowa-Zdrój dla terenu położonego w rejonie ulicy Mickiewicza w Kudowie-Zdroju	Ustawa z dnia 27 marca 2003 r. o planowaniu i zagospodarowaniu przestrzennym
25	XXXIV/239/13	2013-09-17	Zmiana miejscowego planu zagospodarowania przestrzennego miasta Kudowa - Zdrój dla terenu położonego w Kudowie - Zdroju, działki nr 386, 387/3 w obrębie Słone	Ustawa z dnia 27 marca 2003 r. o planowaniu i zagospodarowaniu przestrzennym
26	XLVI/313/14	2014-09-30	Zmiana miejscowego planu zagospodarowania przestrzennego miasta Kudowa-Zdrój dla terenu położonego w Kudowie-Zdroju przy ulicy Kołouszki 10, obręb Czermna	Ustawa z dnia 27 marca 2003 r. o planowaniu i zagospodarowaniu przestrzennym
27	IX/47/15	2015-06-25	Zmiana miejscowego planu zagospodarowania przestrzennego miasta Kudowa - Zdrój dla terenu Brzozowie	Ustawa z dnia 27 marca 2003 r. o planowaniu i zagospodarowaniu przestrzennym
28	XVIII/102/16	2016-03-17	Miejscowy plan zagospodarowania przestrzennego gminy Kudowa - Zdrój w rejonie przejścia granicznego	Ustawa z dnia 27 marca 2003 r. o planowaniu i zagospodarowaniu przestrzennym
29	XXII/134/16	2016-06-27	Zmiana miejscowego planu zagospodarowania przestrzennego miasta Kudowa - Zdrój dla terenu położonego w rejonie ulic: Główniej, Zdrójowej, Nad Potokiem i Kościelnej	Ustawa z dnia 27 marca 2003 r. o planowaniu i zagospodarowaniu przestrzennym
30	XLVI/296/16	2016-05-28	Zmiana miejscowego planu zagospodarowania przestrzennego miasta Kudowa - Zdrój dla terenu położonego w Kudowie - Zdroju, działki nr 354/1 i 354/2 w obrębie Czermna	Ustawa z dnia 27 marca 2003 r. o planowaniu i zagospodarowaniu przestrzennym
31	XXI/139/20	2020-06-30	Zmiana miejscowego planu zagospodarowania przestrzennego miasta Kudowa - Zdrój dla terenu położonego w Kudowie - Zdroju, działka nr 95/7 w obrębie Czermna	Ustawa z dnia 27 marca 2003 r. o planowaniu i zagospodarowaniu przestrzennym
32	XXI/140/20	2020-06-30	Zmiana miejscowego planu zagospodarowania przestrzennego miasta Kudowa - Zdrój dla terenu położonego w Kudowie - Zdroju, działka nr 382/2 w obrębie Czermna	Ustawa z dnia 27 marca 2003 r. o planowaniu i zagospodarowaniu przestrzennym
33	XXI/141/20	2020-06-30	Zmiana miejscowego planu zagospodarowania przestrzennego miasta Kudowa - Zdrój dla terenu położonego w Kudowie - Zdroju, działka nr 413/6 w obrębie Czermna	Ustawa z dnia 27 marca 2003 r. o planowaniu i zagospodarowaniu przestrzennym
34	XXI/142/20	2020-06-30	Zmiana miejscowego planu zagospodarowania przestrzennego miasta Kudowa - Zdrój dla terenu położonego w Kudowie - Zdroju, działki nr 178/1, 178/2, 178/3 i 178/4 w obrębie Czermna	Ustawa z dnia 27 marca 2003 r. o planowaniu i zagospodarowaniu przestrzennym
35	XXX/217/21	2021-03-12	Miejscowy plan zagospodarowania przestrzennego gminy Kudowa-Zdrój dla strefy A ochrony uzdrowiskowej	Ustawa z dnia 27 marca 2003 r. o planowaniu i zagospodarowaniu przestrzennym
36	XXXIV/239/21	2021-06-17	Miejscowy plan zagospodarowania przestrzennego gminy Kudowa-Zdrój dla obszaru położonego w rejonie ulic: Główniej, Łąkowej i Fabrycznej w Kudowie-Zdroju	Ustawa z dnia 27 marca 2003 r. o planowaniu i zagospodarowaniu przestrzennym
37	XLVIII/317/22	2022-06-30	Miejscowy plan zagospodarowania przestrzennego miasta Kudowa-Zdrój w obrębach: Brzozowie, Czermna, Jakubowice, Pastrężna, Słone, gmina Kudowa-Zdrój	Ustawa z dnia 27 marca 2003 r. o planowaniu i zagospodarowaniu przestrzennym



OCENA AKTUALNOŚCI STUDIUM UWARUNKOWAŃ I KIERUNKÓW ZAGOSPODAROWANIA PRZESTRZENNEGO ORAZ MIEJSCOWYCH PLANÓW ZAGOSPODAROWANIA PRZESTRZENNEGO MIASTA KUDOWA-ZDRÓJ

ANALIZA ZMIAN W ZAGOSPODAROWANIU PRZESTRZENNYM
W LATACH WRZESIEŃ 2018 - LUTY 2024

ZAŁĄCZNIK GRAFICZNY NR 2 - WNIOSKI ZŁOŻONE O ZMIANĘ W MIEJSCOWYM PLANIE Z PODZIAŁEM NA
NA TLE STUDIUM UWARUNKOWAŃ I KIERUNKÓW ZAGOSPODAROWANIA PRZESTRZENNEGO



Nr wniosku	Data wniosku	Obszary	Nr działki
2	2019-11-29	Zakrzze	145/71
3	2019-11-28	Brzozowie	55/2
4	2019-11-28	Brzozowie	54
5	2019-11-21	Brzozowie	58
7	2019-10-22	Czerma	458/2
8	2019-10-21	Słone	384/4, 465
9	2019-10-18	Jakubowice	293/1
11	2019-07-15	Jakubowice	202/4
10	2019-09-20	Czerma	41
12	2019-07-08	Czerma	212
13	2019-07-08	Czerma	170/4
14	2019-06-06	Czerma	244/4
15	2019-05-16	Zakrzze	202/11, 202/12, 208
16	2019-04-01	Pstrążna	198, 203
17	2019-02-06	Słone	590
18	2019-02-04	Czerma	176
19	2019-02-04	Stary Zdrój	107/2, 11/3, 12/15
20	2019-01-18	Czerma	458/4

Nr wniosku	Data wniosku	Obszary	Nr działki
1	2020-11-16	Czerma	210
2	2020-11-12	Słone	391
3	2020-11-12	Słone	372/4
4	2020-11-12	Słone	372/3
5	2020-09-01	Nowy Zdrój	217/7, 22
6	2020-08-05	Zakrzze	41/3, 41/4, 41/5
7	2020-07-21	Słone	376/3
8	2020-07-20	Czerma	210
9	2020-07-16	Słone	383/1
10	2020-07-14	Stary Zdrój	267
11	2020-07-10	Zakrzze	145/9
12	2020-04-30	Słone	427
13	2020-04-03	Brzozowie	322/3
14	2020-02-26	Słone	384/3
15	2020-02-26	Słone	55/3
16	2020-02-07	Czerma	362/4, 368/2, 369

Nr wniosku	Data wniosku	Obszary	Nr działki
1	2021-10-28	Nowy Zdrój	210, 212, 235/4, 242
2	2021-08-12	Jakubowice	71
3	2021-03-23	Słone	558/2, 559/4, 560/2
4	2021-01-22	Słone	326

Nr wniosku	Data wniosku	Obszary	Nr działki
1	2022-12-15	Zakrzze	202/25
2	2022-11-07	Czerma	87, 88/6
3	2022-10-06	Czerma	86
4	2022-09-27	Brzozowie	216/1, 216/2
5	2022-08-03	Słone	421/27
8	2022-04-25	Nowy Zdrój	183/12
9	2022-04-22	Słone	49, 57
10	2022-04-14	Nowy Zdrój	217, 22
11	2022-03-21	Czerma	383
12	2022-02-25	Stary Zdrój	90/1
14	2022-01-26	Pstrążna	2/3, 100
15	2022-01-26	Pstrążna	42, 69/1, 84/2
16	2022-01-18	Pstrążna	113
17	2022-01-18	Stary Zdrój	185/6, 185/14, 185/15
18	2022-01-17	Brzozowie	182, 183

Nr wniosku	Data wniosku	Obszary	Nr działki
1	2023-11-06	Brzozowie	59/2
2	2023-08-04	Słone	554/1
3	2023-05-11	Stary Zdrój	296
4	2023-06-19	Stary Zdrój	299/1-299/11, 267/1

LEGENDA:

- granica miasta Kudowa - Zdrój
- granica obszaru objętego planem miejscowym
- granica obszaru
- granica wniosku o zmianę w miejscowym planie

0 1 2 km